

# Retningslinjer for udarbejdelse og anvendelse af tilknytningsunder- søgelser

2. udgave

Disse vejledende retningslinjer for udarbejdelse og anvendelse af tilknytningsundersøgelser erstatter retningslinjerne, som blev udgivet af Socialstyrelsen i 2021. Retningslinjerne er opdateret på baggrund af ikrafttrædelse af barnets lov pr. 1. januar 2024. Der er alene tale om justeringer som følge af ny lovgivning. Retningslinjerne er udarbejdet af Social- og Boligstyrelsen med sparring fra Ankestyrelsen.

Retningslinjerne udkom første gang i 2021 i samarbejde med en arbejdsgruppe bestående af repræsentanter fra:

- Ankestyrelsen
- Børne- og Kulturchefforeningen
- Dansk Psykolog Forening
- Dansk Socialrådgiverforening
- Institut for Menneskerettigheder
- Kommunernes Landsforening
- Social- og Indenrigsministeriet.

Derudover fik Socialstyrelsen i 2021 overordnede input fra en allerede etableret følgegruppe på anbringelsesområdet bestående af en række bruger- og interesseorganisationer på området samt indhentet faglige bidrag fra psykologfaglige, børnefaglige og juridiske eksperter.

## **Retningslinjer for udarbejdelse og anvendelse af tilknytningsundersøgelser**

2. udgave

Udgivet: April 2024

Udgivelse: Social- og Boligstyrelsen

Indhold udarbejdet af Social- og Boligstyrelsen

Design og layout: 4PLUS4

Download eller se publikationen på [www.sbst.dk](http://www.sbst.dk)

Der kan frit citeres fra publikationen med angivelse af kilde.

Digital ISBN: 978-87-94445-69-6



# Indhold

<b>1</b>	<b>Introduktion .....</b>	<b>6</b>	<b>4</b>	<b>Kapitel 4.</b>		
	<b>Begrebsafklaringer .....</b>	<b>7</b>		<b>Rolle- og ansvarsfordeling mellem</b>		
	Tilknytningsundersøgelse 7			<b>børne- og ungeråd giver og</b>		
	Anbringelsessted 7			<b>psykolog .....</b>		<b>31</b>
	<b>Opbygning og læsevejledning.....</b>	<b>7</b>		<b>Rolle- og ansvarsfordeling i forbindelse</b>		
				<b>med undersøgelsens opdrag .....</b>		<b>31</b>
<b>1</b>	<b>Kapitel 1.</b>			<b>Rolle- og ansvarsfordeling i</b>		
	<b>Lovgrundlag og pejlemærke for god</b>			<b>undersøgelsesperioden.....</b>		<b>32</b>
	<b>kvalitet i sagsbehandlingen.....</b>	<b>11</b>		<b>Psykologens underretningspligt .....</b>		<b>32</b>
	<b>Lovgrundlag.....</b>	<b>11</b>				
	<b>Inddragelse som pejlemærke for kvalitet</b>					
	<b>i sagsbehandling.....</b>	<b>12</b>				
<b>2</b>	<b>Kapitel 2.</b>		<b>5</b>	<b>Kapitel 5.</b>		
	<b>Sagsbehandling op til en</b>			<b>Opstart og rammesætning af</b>		
	<b>tilknytningsundersøgelse .....</b>	<b>14</b>		<b>undersøgelsen.....</b>		<b>34</b>
	<b>Indstilling til permanent anbringelse.....</b>	<b>14</b>				
	Principmeddelelse fra Ankestyrelsen 15					
	<b>Indstilling til adoption uden samtykke.....</b>	<b>16</b>				
	<b>Børne- og ungeråd giverens indledende</b>					
	<b>udredning af sagen.....</b>	<b>17</b>				
	<b>Beslutning om iværksættelse af en</b>					
	<b>tilknytningsundersøgelse.....</b>	<b>19</b>				
	<b>Ved behov for at dokumentere et</b>					
	<b>anbringelsesgrundlag .....</b>	<b>20</b>				
	<b>Opdrag til en tilknytningsundersøgelse.....</b>	<b>20</b>				
	<b>Forberedelse af barn, plejeforældre og</b>					
	<b>forældre .....</b>	<b>23</b>				
	Forberedelse af barnet 23					
	Forberedelse af plejeforældrene 26					
	Forberedelse af forældrene 27					
<b>3</b>	<b>Kapitel 3.</b>		<b>6</b>	<b>Kapitel 6.</b>		
	<b>Valg af psykolog.....</b>	<b>28</b>		<b>Tilknytningsundersøgelsen .....</b>		<b>36</b>
	<b>Psykologens kompetencer,</b>			<b>Psykologens brug af informationskilder</b>		
	<b>kvalifikationer og erfaringer .....</b>	<b>28</b>		<b>og valg af undersøgelsesmetoder .....</b>		<b>36</b>
	<b>Krav til habilitet, omhu og</b>			<b>Informationer fra relevante sagsakter .....</b>		<b>37</b>
	<b>samvittighedsfuldhed .....</b>	<b>29</b>		<b>Informationer fra den kliniske</b>		
	Praktiske forhold i valget af psykolog 29			<b>psykologiske undersøgelse af barnet .....</b>		<b>38</b>
	<b>Inddragelse ved valg af psykolog .....</b>	<b>29</b>		Anvendelse af relevant testning af		
				barnet 39		
				Anvendelse af metoder til at vurdere		
				barnets tilknytning 39		
				Barnets oplevelse af sig selv og sin egen		
				situation 39		
				<b>Informationer fra plejeforældre .....</b>		<b>40</b>
				Samtaler med plejeforældre 40		
				<b>Informationer fra forældre.....</b>		<b>41</b>
				Samtaler med forældre 41		
				<b>Informationer fra barnets netværk.....</b>		<b>41</b>
				<b>Informationer fra observationer af samspil..</b>		<b>42</b>
				Metoder til observationer af samspil 42		
				Informationer fra observation af samspil		
				mellem barnet og plejeforældre/		
				anbringelsessted 42		
				Informationer fra samspillet mellem barnet		
				og forældre 43		
				<b>Sammenfatning af informationer og</b>		
				<b>udarbejdelse af erklæring.....</b>		<b>43</b>
				<b>Gennemgang af undersøgelsens erklæring ..</b>		<b>47</b>

7

Kapitel 7.

**Den socialfaglige omsætning af en  
tilknytningsundersøgelse ..... 48**

De afsluttende møder i forbindelse med  
tilknytningsundersøgelsen ..... 48

Fra undersøgelse til valg af indsats ..... 48

8

Kapitel 8.

**Klagemuligheder ..... 50**

Utilfredshed med  
tilknytningsundersøgelsens faglige kvalitet  
og psykologens arbejde 50

# Introduktion

---

Social- og Boligstyrelsens retningslinjer for udarbejdelse og anvendelse af tilknytningsundersøgelser beskriver god social- og psykologfaglig praksis ved iværksættelse og gennemførelse af tilknytningsundersøgelser som led i kommuners sagsbehandling på det specialiserede børne- og ungeområde. Dette er en opdateret udgave af *Retningslinjer for udarbejdelse og anvendelse af tilknytningsundersøgelser*, som første gang blev udgivet i 2021. Opdateringen er foretaget som følge af ikrafttrædelsen af barnets lov i 2024.

En tilknytningsundersøgelse er en helhedsvurdering af barnets eller den unges tilknytning til anbringelsesstedet, forældre og eventuelt øvrigt netværk. Tilknytningsundersøgelser iværksættes som en del af den børnefaglige undersøgelse og har til formål at styrke kommunernes oplysnings- og beslutningsgrundlag i de situationer, hvor kommunen overvejer at indstille til, at et barn skal være anbragt i en permanent anbringelse efter barnets lov, § 67, eller at et barn skal adopteres af sin plejefamilie efter adoptionslovens § 9, stk. 4. Tilknytningsundersøgelser udarbejdes således i nogle af de mest komplekse socialsager med henblik på at vurdere grundlaget for og træffe afgørelse om nogle af de mest indgribende støttende indsatser på børne- og ungeområdet.

Tilknytningsundersøgelser gennemføres med henblik på at belyse, hvad der er til barnets bedste, og med det formål at sikre barnet størst mulig kontinuitet og stabilitet i sin opvækst. Fokus for undersøgelsen er det konkrete barn og dette barns tilknytnings- og tilhørsforhold til henholdsvis plejeforældre/anbringelsessted, forældre og barnets netværk og omgivelser, eksempelvis dagtilbud, skole, fritidsinteresser mv.

Det er et fælles anliggende for kommunen og den fagperson, der forestår undersøgelsen, at sikre høj kvalitet i udarbejdelsen og anvendelsen af tilknytningsundersøgelsen. Dette fordrer klart definerede opgave- og ansvarsområder og et godt fagligt samarbejde. Dertil kræver det en faglig praksis, der understøtter en systematisk inddragelse af relevante parter.

Retningslinjernes formål er at tydeliggøre, hvad der kendetegner tilknytningsundersøgelser af høj kvalitet, samt at bidrage til en ensartet praksis på området. Retningslinjerne beskriver lovmæssige krav, faglige anbefalinger og god praksis til henholdsvis den social- og psykologfaglige indsats i forbindelse med udarbejdelse og anvendelse af tilknytningsundersøgelser. Retningslinjerne skal herudover bidrage til at understøtte samarbejdet mellem kommuner og psykologer og inddragelsen af de børn, unge, plejeforældre, anbringelsessteder, forældre og eventuelle øvrige netværk, som sagerne omhandler. Med barnets lov får børn skærpet ret til at blive inddraget og til at få indflydelse på forhold, som vedrører dem. Desuden fastsættes det i loven, at det skal overvejes, hvordan der i relevant omfang kan ske en systematisk inddragelse af familie og netværk i forbindelse med sagsbehandlingen.<sup>1</sup>

Målgruppen for retningslinjerne er de fagprofessionelle, der er direkte involveret i bestillingen, udarbejdelsen og omsætningen af tilknytningsundersøgelser til konkrete indsatser for børn, unge og deres familier. Kendskab til retningslinjerne vil også være relevant for børn, unge, plejeforældre, anbringelsessteder, forældre, kommunale børne- og ungeudvalg, kommunale ledere, advokater, dommere og børnesagkyndige ved Ankestyrelsen og domstolene.

---

1 Social- og Boligstyrelsen (2023): *Håndbog om barnets lov*.

## Begrebsafklaringer

I dette afsnit redegøres for, hvordan begrebet tilknytningsundersøgelse, anbringelsessted og "undersøger" anvendes i retningslinjerne.

### Tilknytningsundersøgelse

Undersøgelser, der vurderer barnets eller den unges<sup>2</sup> tilknytning til plejefamilien/anbringelsesstedet, forældre eller andre i netværket, kendes under flere navne. I barnets lovs bestemmelse om permanent anbringelse anvendes betegnelsen psykologisk helhedsvurdering af barnets eller den unges tilknytning til anbringelsesstedet, mens der i relation til sager om adoption uden samtykke gøres brug af betegnelsen en undersøgelse af barnets tilknytning til sin plejefamilie.

I den hidtidige praksis og blandt fagprofessionelle er begrebet tilknytningsundersøgelse blevet den mest almindelige betegnelse for det forløb, som danner grundlag for en helhedsvurdering af barnets tilknytning. I disse retningslinjer anvendes betegnelsen tilknytningsundersøgelse for den type undersøgelse, hvor formålet er at afdække barnets tilknytning, forbundethed med og tilhørsforhold til sit nuværende anbringelsessted, sine forældre og eventuelle øvrige netværk.

### Anbringelsessted

Anbringelsessted efter adoptionslovens § 9, stk. 4, vil altid være plejefamilien. Anbringelsessted ved permanent anbringelse efter barnets lov, § 67 dækker både plejefamilie og børne- og ungehjem (døgninstitution eller opholdssted). I praksis anvendes permanent anbringelse primært i forhold til børn og unge, der er anbragt i plejefamilier.<sup>3</sup>

I retningslinjerne henvises derfor som hovedregel til enten plejefamilie/anbringelsessted eller blot plejefamilie som dækkende for anbringelsessted bredt forstået. Ved

særlige opmærksomhedspunkter i forhold til permanent anbringelse på en døgninstitution beskrives disse særskilt i relevante kapitler.

Fremadrettet anvendes "psykolog" (i stedet for "undersøger"), og standarderne for autoriserede psykologers faglige virke beskrives derfor. Det betyder, at retningslinjerne læner sig op ad de standarder og vejledninger, der er rammesættende for autoriserede psykologers faglige virke. Det drejer sig om psykologloven, som alle psykologer er underlagt, samt Psykolognævnets vejledende retningslinjer for autoriserede psykologer.

## Opbygning og læsevejledning

Retningslinjerne kan med fordel læses i deres fulde længde for at give et dækkende indblik i, hvad en tilknytningsundersøgelse er, hvornår den kan være relevant, hvordan der arbejdes med opgavebeskrivelsen, samt hvordan den gode undersøgelse bygges op, gennemføres og anvendes. Herefter kan retningslinjerne fungere som et opslagsværk.

Efter introduktionen følger en beskrivelse af lovgrundlaget. Retningslinjerne består derudover af tre dele, som sætter fokus på tilknytningsundersøgelsens indhold samt processen før, under og efter, at den er blevet udarbejdet. Afslutningsvis følger et kapitel om klagemuligheder.

Der er i retningslinjerne gennemgående bokse, der præsenterer henholdsvis lovgivning, anbefalinger til god kvalitet samt inspiration til praksis.

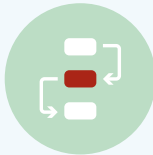
<sup>2</sup> Herefter henviser "barn" både til "barn" og "ung".

<sup>3</sup> VEJ nr 9148 af 15/03/2024: *Vejledning om anbringelse (Delvejledning 4 af 6 til barnets lov)*.



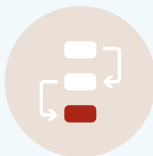
## FØR

Denne del handler om den sagsbehandling, som sker op til, at tilknytningsundersøgelsen bliver igangsat. Den omhandler de overvejelser, der er med til at afgøre, hvornår børne- og ungerådgiver og kommune beslutter, at der skal iværksættes en tilknytningsundersøgelse, samt de aktiviteter, der skal foretages, inden undersøgelsen påbegyndes, herunder blandt andet udarbejdelse af opdrag, forberedelse af henholdsvis barn, plejeforældre/anbringelsessted og forældre samt valg af undersøger.



## UNDER

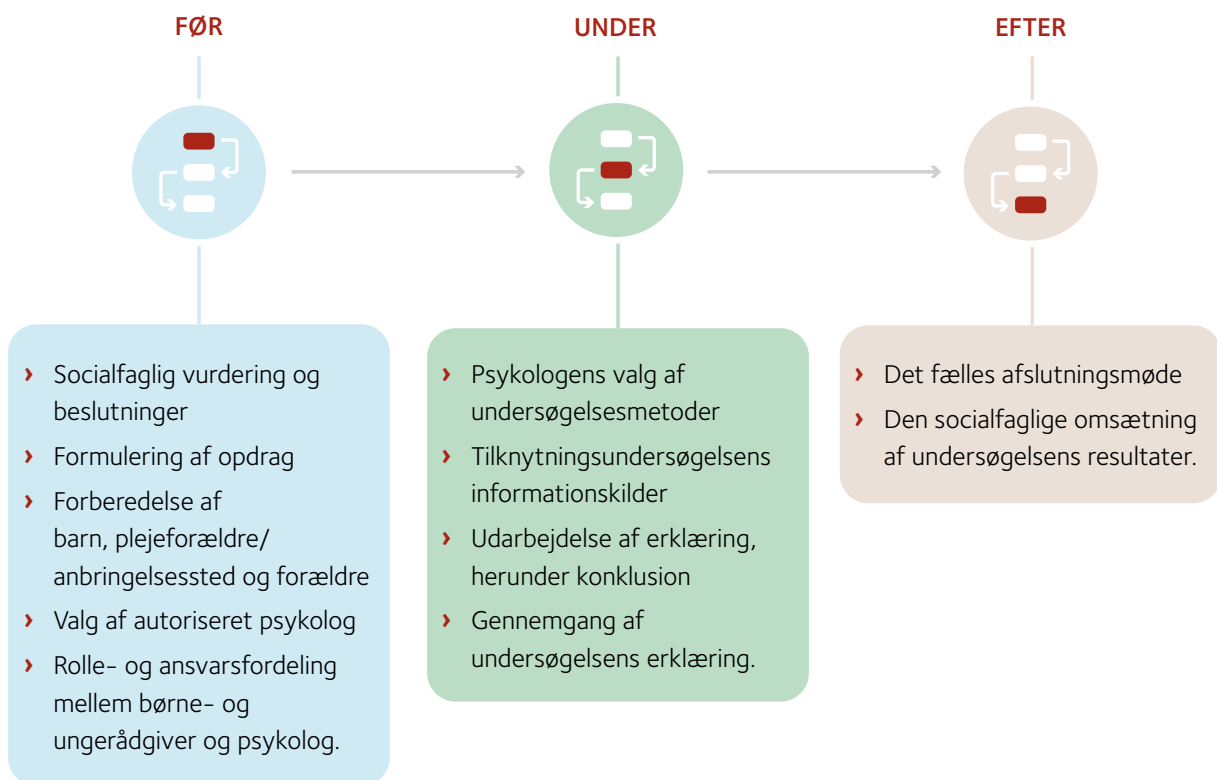
Denne del handler om selve tilknytningsundersøgelsen. Den omhandler og beskriver, hvad en tilknytningsundersøgelse skal afdække, de forskellige informationskilder, der indgår i en sådan undersøgelse, metodik og testning, sammenfatning af undersøgelsens informationer i erklæringen samt gennemgang af denne.



## EFTER

Denne del handler om det, der sker, når kommunen modtager tilknytningsundersøgelsen. Den omhandler den formelle afslutning på tilknytningsundersøgelsen, og hvordan viden fra tilknytningsundersøgelsen kan omsættes i kommunens videre arbejde i sagen.





## Gennemgående ikoner i retningslinjerne



### Lovgivning

Symbolet markerer, at her henvises til relevant lovgivning på området.



### Inspiration til praksis

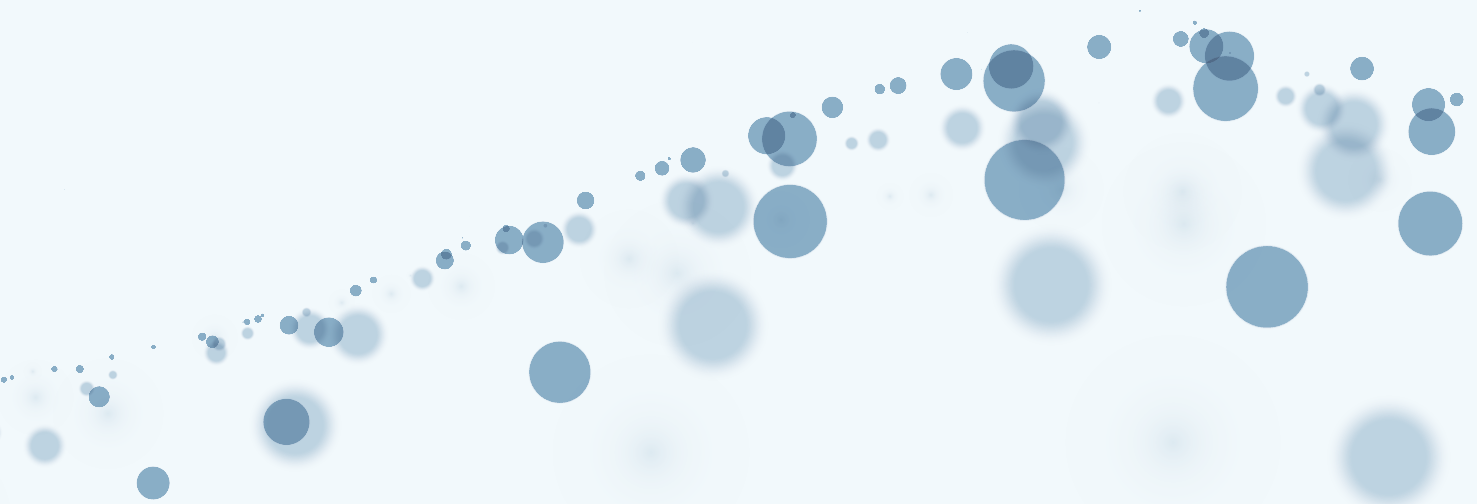
Symbolet markerer inspiration til praksisfeltet baseret på erfaringer med og viden om god praksis på området.



### Kvalitet

Symbolet markerer, at her præsenteres Social- og Boligstyrelsens anbefalinger til god kvalitet i det social- og psykologfaglige arbejde med tilknytningsundersøgelser.

For Social- og Boligstyrelsens anbefalinger til god kvalitet og inspiration til praksis gælder det, at indholdet i boksene ikke er udtømmende. De skal ses som faglige vejledninger og bør ikke betragtes som tjeklister i arbejdet med tilknytningsundersøgelser.



# Kapitel 1. Lovgrundlag og pejlemærke for god kvalitet i sagsbehandlingen

I dette kapitel beskrives den overordnede juridiske ramme for udarbejdelse og anvendelse af tilknytningsundersøgelser. Relevant lovgivning og uddybning heraf præsenteres derudover løbende i lovgivningsboksene i de enkelte kapitler.

## Lovgrundlag

Formålsbestemmelsen med barnets lov (§ 2) beskriver formålet med tilrettelæggelsen af indsatsen for børn og unge, der har et særligt behov for støtte. En tilknytningsundersøgelse udarbejdes som en del af den børnefaglige undersøgelse, der tager afsæt i denne formålsbestemmelse.

Den børnefaglige undersøgelse efter barnets lov, § 20 skal altid gennemføres så skånsomt som muligt, og den må ikke være mere omfattende, end formålet tilsiger. Dette gælder således også for tilknytningsundersøgelsen.

En tilknytningsundersøgelse gennemføres med henblik på at belyse grundlaget for en permanent anbringelse eller en adoption uden samtykke til barnets plejefamilie. Både barnets lov og adoptionsloven giver mulighed for, at hensynet til barnets bedste skal prioriteres frem for dets biologiske eller retlige tilhørsforhold. Det juridiske grundlag for permanent anbringelse og adoption uden samtykke til plejeforældrene er defineret i henholdsvis barnets lov, § 67 og adoptionsloven, § 9, stk. 4.

Lovgivning

§

### Permanent anbringelse

#### Barnets lov, § 67, stk. 1

Børne- og ungeudvalget kan træffe afgørelse om, at et barn eller en ung, der efter § 46, stk. 1, eller § 47, stk. 1, i denne lov eller efter § 14 i lov om bekæmpelse af ungdomskriminalitet har været anbragt uden for hjemmet i mindst 3 år, jf. dog § 50, stk. 7, og § 68, stk. 2, fortsat skal være anbragt uden for hjemmet i en permanent anbringelse, hvis barnet eller den unge har opnået en så stærk tilknytning til anbringelsesstedet, at det på kortere og længere sigt må antages at være af væsentlig betydning for barnets eller den unges bedste at forblive på anbringelsesstedet. Det er ikke et krav, at betingelserne i § 46, stk. 1, eller § 47, stk. 1, i denne lov eller § 14 i lov om bekæmpelse af ungdomskriminalitet er opfyldt.

## Adoption uden samtykke til plejeforældrene

### Adoptionsloven, § 9, stk. 4

Når barnet er anbragt uden for hjemmet i en plejefamilie, jf. § 43, stk. 1, nr. 1-4, i barnets lov, og betingelserne for anbringelse af barnet uden for hjemmet i § 47, stk. 1, i barnets lov er opfyldt, kan adoption efter stk. 2 meddeles plejeforældrene, hvis barnets tilknytning til plejefamilien har antaget en sådan karakter, at det vil være skadeligt for barnet at bryde denne tilknytning, navnlig under hensyn til kontinuiteten og stabiliteten i barnets opvækst og til barnets relation til sine forældre.

Der gælder de samme forvaltningsmæssige regler og principper, når der udarbejdes en tilknytningsundersøgelse (både før, under og efter) som i den almindelige sagsbehandling. Børne- og ungerådgiveren skal følge de almindelige bestemmelser, som fremgår af blandt andet barnets lov, retssikkerhedsloven, forvaltningsloven, offentlighedsloven og databeskyttelsesforordningen, og er dermed underlagt de samme krav om blandt andet almindelig sagsopfølgning, samtaler med barnet samt journal- og notatpligt, som gælder i det øvrige arbejde.

Autoriserede psykologer, der gennemfører tilknytningsundersøgelser, skal endvidere arbejde efter psykologlovens bestemmelser og bør følge Psykolognævnets vejledende retningslinjer for autoriserede psykologer fra 2021.

## Inddragelse som pejlemærke for kvalitet i sagsbehandling

Social-, Bolig- og Ældreministeriet har defineret fire pejlemærker for god kvalitet i sagsbehandlingen på området for udsatte børn: inddragelse, faglig udredning, valg af indsats og opfølgning<sup>4</sup>.

Pejlemærkerne giver tilsammen et bredt billede af, hvad der udgør kvalitet i sagsbehandlingen. De fungerer som sigtepunkt for, hvilken retning arbejdet i den sociale indsats med udsatte børn skal tage, og viser således vejen for en ønsket praksis på området.

Inddragelse adresseres eksplicit i nærværende retningslinjer, fordi det har en central betydning for at kunne gennemføre tilknytningsundersøgelser af høj kvalitet. Det er afgørende, at kommunen samarbejder med barn, plejeforældre, forældre og netværk, så deres viden og perspektiver inddrages, og deres ressourcer indgår i den samlede indsats.

Inddragelse er et mindset, som børne- og ungerådgivere bygger sin praksis på i alle dele af sagsforløbet: fra opstart af en sag, i screening, afdækning og udredning i den børnefaglige og eventuelle psykologfaglige undersøgelse, i udarbejdelse af barnets plan eller ungeplanen, i valg og iværksættelse af indsatser samt i forbindelse med opfølgning. Børne- og ungerådgiveren skal tilrettelægge sagsbehandlingen på en måde, der sikrer de bedste muligheder for, at barn, plejeforældre/anbringelsessted og forældre forstår, accepterer og understøtter den valgte proces og efterfølgende indsats. Både børne- og ungerådgiver og psykolog skal tilstræbe at indgå i et så inddragende og konstruktivt samarbejde med barn, plejeforældre/anbringelsessted og forældre omkring tilknytningsundersøgelsen som muligt.

Inddragelse af barn og forældre understøttes også i barnets lov, kapitel 2, og i retssikkerhedsloven. Ved planlægning og iværksættelse af en tilknytningsundersøgelse bør retssikkerhedslovens § 4 og §§ 5 og 8

<sup>4</sup> Læs mere om Social- og Boligstyrelsens anbefalinger for kvalitet i sagsbehandlingen i *Anbefalinger til kvalitet i sagsbehandling – børn, unge og familier i udsatte positioner*, Social- og Boligstyrelsen (2024). Her udfoldes det blandt andet, hvad det kræver af myndighedsrådgivere at foretage inddragelse af høj kvalitet.

i barnets lov være medtænkt i videst muligt omfang i tilrettelæggelsen.

Lovgivning



### Dialogprincippet

#### Retssikkerhedsloven, § 4

Borgeren skal have mulighed for at medvirke ved behandlingen af sin sag. Kommunalbestyrelsen tilrettelægger behandlingen af sagerne på en sådan måde, at borgeren kan udnytte denne mulighed.

Lovgivning



### Barnets og den unges rettigheder

#### Barnets lov, § 5, stk. 1-3

Børn og unge med behov for særlig støtte, herunder børn og unge med nedsat fysisk eller psykisk funktionsevne, har ret til omsorg, tryghed, beskyttelse og inddragelse for at opnå mulighed for udvikling, læring, sundhed og trivsel og har ret til at udvikle sig i gode sociale fællesskaber.

*Stk. 2.* Børn og unge med behov for særlig støtte, herunder børn og unge med nedsat fysisk eller psykisk funktionsevne, har ret til indflydelse på de forhold, som vedrører dem.

*Stk. 3.* Barnets eller den unges holdning og synspunkter skal tilvejebringes og inddrages løbende ved samtaler og anden direkte kontakt, inden der træffes beslutninger eller afgørelser efter loven om barnets eller den unges forhold. Inddragelse og samtaler kan finde sted uden samtykke fra forældremyndighedsindehaver og uden dennes tilstedeværelse, når hensynet til barnets eller den unges bedste taler herfor.

Lovgivning



### Tilrettelæggelse af sagsbehandling

#### Barnets lov, § 8, stk. 1

Kommunalbestyrelsen skal tilrettelægge sagsbehandlingen således, at barnet eller den unge har mulighed for at medvirke aktivt i forløbet på lige fod med forældrene, jf. § 5, stk. 2 og 3. Tilrettelæggelsen af barnets eller den unges medvirken skal ske med respekt for børns og unges forskellighed og skal blandt andet tage hensyn til det enkelte barns eller den enkelte unges modenhed og ressourcer, herunder eventuel funktionsnedsættelse hos barnet eller den unge.



## Kapitel 2.

# Sagsbehandling op til en tilknytningsundersøgelse

---

Denne del af retningslinjerne omhandler de overvejelser, der er med til at afgøre, hvorvidt kommunen beslutter, at der skal iværksættes en tilknytningsundersøgelse i en konkret sag. Kapitlet omhandler, sammen med kapitel 4, 5 og 6, den del af sagsbehandlingen, som sker, før tilknytningsundersøgelsen igangsættes.

Der findes to situationer, hvor det vil være påkrævet at få udarbejdet en tilknytningsundersøgelse. Det vil være, når kommunen overvejer at indstille til enten:

- permanent anbringelse efter barnets lov, § 67 eller
- adoption uden samtykke til plejefamilien efter adoptionslovens § 9, stk. 4.

Dermed er årsagerne til eller formålet med tilknytningsundersøgelser givet på forhånd, som enten er permanent anbringelse eller adoption uden samtykke til plejefamilien.

### Indstilling til permanent anbringelse

En permanent anbringelse til plejefamilie, opholdssted eller institution efter barnets lov, § 67 er i udgangspunktet en anbringelse uden tidsbegrænsning. Det betyder, at de almindelige regler om genbehandling ikke gælder ved permanent anbringelse, og at barnet skal være anbragt barndommen ud ved den pågældende plejefamilie/det pågældende anbringelsessted (minimum til barnets 18. år).

En permanent anbringelse har til formål at sikre børn kontinuitet og stabilitet i anbringelsen, så de ikke skal være usikre på, om de kan blive boende på deres anbringelsessted, hvis de føler sig tæt knyttede til anbringelsesstedet/plejefamilien. Når et barn har været

anbragt i mindst tre år og efter denne periode har opnået en så stærk tilknytning til anbringelsesstedet, at det på kortere og længere sigt må antages at være af væsentlig betydning for barnets bedste at forblive på anbringelsesstedet, skal kommunen tage stilling til, om bestemmelsen om permanent anbringelse skal anvendes. Et barn, der er fyldt ti år, kan selv anmode om at blive permanent anbragt uden for hjemmet, jf. § 68 i barnets lov, hvorefter kommunen skal vurdere, om der af hensyn til barnets bedste skal udarbejdes en indstilling om permanent anbringelse. I denne situation kan børne- og ungeudvalget træffe afgørelse om permanent anbringelse efter barnets lov, § 67, selvom barnet eller den unge har været anbragt i mindre end tre år.

Indstillingen om permanent anbringelse skal forelægges kommunens børne- og ungeudvalg, som har afgørelseskompetencen i disse sager. Udvalgets afgørelse kan påklages til Ankestyrelsen.

Grundlaget for afgørelsen efter barnets lov, § 67 er alene barnets eller den unges tilknytning til anbringelsesstedet/plejefamilien. Tilknytningsundersøgelsen skal bruges til at vurdere, om barnet har opnået en så stærk tilknytning til plejefamilien, at det på kortere og længere sigt må antages at være af væsentlig betydning for barnet at forblive der. Afgørelsen om permanent anbringelse kan således træffes, selvom der ikke længere er et anbringelsesgrundlag efter de almindelige regler om anbringelse.

Når barnet er anbragt på et opholdssted eller en institution, kan barnet godt have en stærk tilknytning til opholdsstedet eller institutionen, dels i form af tilknytning til en eller flere pædagoger eller andet personale, dels i forhold til selve stedet og omgivelserne. Tilknytning til en eller flere personer er en forudsætning, men er ikke eneafgørende, for at træffe afgørelse om permanent

anbringelse. I vurderingen af barnets tilknytning til opholdsstedet eller institutionen bør også indgå, hvorvidt det kan forventes, at opholdsstedet eller institutionen har rammer, der sikrer, at der fortsat vil være personer, som vil kunne være en del af barnets eller den unges tilværelse både gennem og efter anbringelsen.<sup>5</sup>

Kravene til en indstilling om permanent anbringelse fremgår af barnets lov, § 67.

### Principmeddelelse fra Ankestyrelsen

I Ankestyrelsens principmeddelelse 7-20 gives et billede af den praksis, som Ankestyrelsen har slået fast som principiel. Her anføres følgende krav til indstilling om videreført anbringelse (permanent anbringelse som følge af barnets lov):

*”En revideret handleplan, der forholder sig til videreført anbringelse.*

*En revideret (opdateret) børnefaglig undersøgelse, der forholder sig til videreført anbringelse.*

*Barnets eller den unges holdning til en videreført anbringelse.*

*En børnesagkyndig helhedsvurdering, der indeholder:*

- *En beskrivelse af barnets eller den unges tilknytning til anbringelsesstedet og anbringelsesstedets omsorgspersoner.*
- *En beskrivelse af barnets eller den unges tilknytning til anbringelsesstedets netværk og omgivelserne, fx daginstitution, skole, fritidsinteresser mv. og i det omfang, det er muligt, tilknytningen til forældrene, eventuelle søskende, bedsteførelde mv.*
- *En beskrivelse, der, så vidt det er muligt, belyser forældrenes mulighed for at udvikle tilknytning til barnet eller den unge.*
- *En vurdering af, hvilken betydning det vil have for barnets eller den unges sundhed og udvikling, hvis han eller hun flyttes fra anbringelsesstedet, og hvordan*

<sup>5</sup> VEJ nr 9148 af 15/03/2024: Vejledning om anbringelse (Delvejledning 4 af 6 til barnets lov).

## Permanent anbringelse

### Barnets lov, § 67, stk. 1 og 4

Børne- og ungeudvalget kan træffe afgørelse om, at et barn eller en ung, der efter § 46, stk. 1, eller § 47, stk. 1, i denne lov eller efter § 14 i lov om bekæmpelse af ungdomskriminalitet har været bragt uden for hjemmet i mindst 3 år, jf. dog § 50, stk. 7, og § 68, stk. 2, fortsat skal være bragt uden for hjemmet i en permanent anbringelse, hvis barnet eller den unge har opnået en så stærk tilknytning til anbringelsesstedet, at det på kortere og længere sigt må antages at være af væsentlig betydning for barnets eller den unges bedste at forblive på anbringelsesstedet. Det er ikke et krav, at betingelserne i § 46, stk. 1, eller § 47, stk. 1, i denne lov eller § 14 i lov om bekæmpelse af ungdomskriminalitet er opfyldt.

Stk. 4. Til brug for børne- og ungeudvalgets afgørelse om permanent anbringelse efter stk. 1 skal kommunalbestyrelsen udarbejde en indstilling, der indeholder følgende:

- En revideret børnefaglig undersøgelse af barnets eller den unges forhold, jf. § 20 i denne lov eller § 31 i lov om bekæmpelse af ungdomskriminalitet.
- En revideret barnets plan, jf. § 91, eller ungeplan, jf. § 108, eller et revideret forbedringsforløb, jf. §§ 13 eller 14 i lov om bekæmpelse af ungdomskriminalitet.
- En psykologisk helhedsvurdering af barnets eller den unges tilknytning til anbringelsesstedet foretaget af en autoriseret psykolog.
- Barnets eller den unges holdning til en permanent anbringelse, jf. § 5, stk. 3.

*tilknytningen på sigt må antages at kunne udvikle sig, også når barnet eller den unge bliver voksen.*

*Tilknytningen skal beskrives ved observationer og relevante tests, således at karakteren af tilknytningen er af-dækket ved hjælp af en anerkendt videnskabelig metode. Det er ikke tilstrækkeligt, at oplysninger og vurderinger fremgår andre steder i sagen.*

*Hvis barnet eller den unge har børne- og ungdomspsykiatriske forstyrrelser og/eller sygdomme, er det afgørende, at beskrivelsen af tilknytningen ses i forhold hertil.”<sup>6</sup>*

## Indstilling til adoption uden samtykke

Adoption uden samtykke har til formål at sikre en gruppe af anbragte børn kontinuitet og stabilitet i deres opvækst. Det drejer sig om de børn, der ellers ville have været anbragt i en længere årrække, hvor kommunen vurderer, at adoption vil være til barnets bedste, og hvor de øvrige betingelser for adoption uden samtykke er opfyldt. Adoption uden samtykke er den mest indgribende indsats, en kommune kan indstille til, hvilket stiller strenge krav til både dokumentationsgrundlag og sagsgang.<sup>7</sup>

Adoption uden samtykke kan tilkendes plejeforældrene, hvis barnet har opnået en så nær tilknytning til plejefamilien, at denne tilknytning vil være skadelig for barnet at bryde, og hvor plejeforældrene ønsker at adoptere. I sager, hvor det er tilfældet, er der ikke krav om, at det skal være sandsynliggjort, at forældrene varigt er uden forældrever. I stedet skal betingelserne for en anbringelse uden samtykke efter barnets lov, § 47, stk. 1, være opfyldt. Her forholder man sig til barnets tilknytning, og det er denne, der skal danne grundlag for adoption uden samtykke. Barnets tilknytningsforhold til og forbundethed med plejeforældrene skal holdes op imod barnets tilknytnings- og tilhørsforhold til forældre-

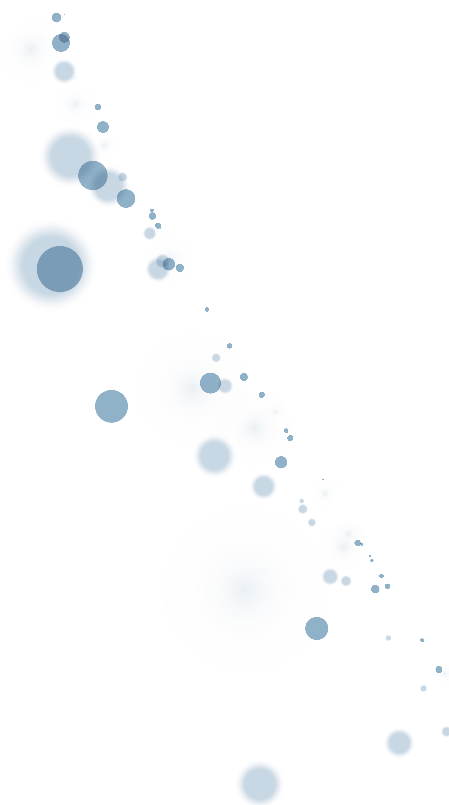
ne. Undersøgelsen skal derfor altid indeholde en vurdering af barnets relation til forældrene. Beslutningen om adoption uden samtykke skal forelægges kommunens børne- og ungeudvalg, der herefter kan indstille sagen til Ankestyrelsens afgørelse.

Kommunen skal som led i sagens oplysning sørge for, at der foretages en undersøgelse af barnets tilknytning, som indeholder en analyse af barnets opnåede og fremtidige tilknytning til plejefamilien og dennes netværk samt til forældrene og eventuelt øvrigt netværk. Undersøgelsen skal indeholde oplysninger om, hvorledes barnet opfatter sin plejefamilie, familie og netværk, samt hvordan plejefamilien stiller sig til adoption. En tilknytningsundersøgelse, der skal bruges til at vurdere grundlaget for adoption uden samtykke til plejefamilien, har til hensigt at belyse og vurdere, om barnets tilknytning til plejefamilien har antaget en sådan karakter, at det vil være skadeligt for barnet at bryde denne tilknytning, navnlig under hensyn til kontinuiteten og stabiliteten i barnets opvækst og til barnets relation til sine forældre.

Kravene til en indstilling om adoption uden samtykke fremgår af barnets lov, § 70.

<sup>6</sup> Gengivet er udklip af Ankestyrelsens principmeddelelse 7-20 – videreført anbringelse – krav til indstillingen – børnesagskyndig helhedsvurdering – 2 indstillinger.

<sup>7</sup> For yderligere vejledning omkring sager, hvor kommunen overvejer at indstille til adoption uden samtykke, henvises til Social- og Boligstyrelsens vejledningsmateriale på området: *Adoption uden samtykke – inspirationsmateriale til kommuner*, 3. udgave (2024). Publikationen kan findes på Social- og Boligstyrelsens hjemmeside.





## Forhold og krav i sager om adoption uden samtykke

### Barnets lov, § 70

Vurderer kommunalbestyrelsen, at adoption af et barn eller en ung vil være bedst for barnet eller den unge, at barnets eller den unges forældre ikke vil give samtykke til adoptionen efter § 7 i adoptionsloven, og at adoptionen vil kunne gennemføres efter § 9, stk. 2-4, i adoptionsloven, skal kommunalbestyrelsen indstille til børne- og ungeudvalget, at barnet eller den unge adopteres.

*Stk. 2.* En indstilling efter stk. 1 skal navnlig indeholde følgende:

- Undersøgelsen, jf. §§ 20 eller 26 i denne lov, eller den ungefaglige undersøgelse, jf. § 31 i lov om bekæmpelse af ungdomskriminalitet.
- Barnets plan, jf. § 91, ungeplanen, jf. § 108, eller forbedringsforløbet, jf. § 13 i lov om bekæmpelse af ungdomskriminalitet, hvis en sådan er udarbejdet.
- En redegørelse for, at betingelserne for adoption uden samtykke efter § 9, stk. 2-4, i adoptionsloven er opfyldt.
- Oplysninger om barnets eller den unges holdning til den påtænkte adoption, jf. § 6, stk. 1 og 3, i adoptionsloven.
- En redegørelse for kommunalbestyrelsens arbejde med og overvejelser om at hjemgive barnet eller den unge.

*Stk. 3.* En indstilling om adoption i medfør af § 9, stk. 3 eller 4, i adoptionsloven skal endvidere indeholde en redegørelse for, at betingelserne i § 47, stk. 1 og 2, for anbringelse af barnet eller den unge uden for hjemmet er opfyldt.

## Børne- og ungerådsgiverens indledende udredning af sagen

I den indledende socialfaglige udredning af sagen bør børne- og ungerådsgiveren forholde sig undersøgende til relevansen af henholdsvis permanent anbringelse og adoption uden samtykke til plejefamilie/anbringelsessted samt redegøre for sine overvejelser og vurderinger i den forbindelse.

Viden fra tilknytningsundersøgelsen om barnets samlede tilknytningssituation skal sammen med sagens akter og børne- og ungerådsgiverens faglige udredning, analyse og vurdering i sagen danne grundlag for kommunens stillingtagen til, hvad der er til barnets bedste. Kommunens socialfaglige udredning af sagen gennem den børnefaglige undersøgelse skal danne grundlag for en vurdering af, om det vil være til barnets bedste at forblive anbragt i en almindelig anbringelse, være anbragt i en permanent anbringelse på det nuværende anbringelsessted til det 18. år eller blive adopteret af sin plejefamilie.

Forskellen mellem permanent anbringelse og adoption uden samtykke beror på forhold som eksempelvis betydningen af den tilknytning, der er udviklet mellem barn og plejeforældre, holdt op imod barnets tilknytning og relation til forældrene. Der kan således være situationer, hvor der i juridisk forstand vil være grundlag for en adoption uden samtykke, men hvor den socialfaglige vurdering er, at barnets tarv bedst varetages ved en permanent anbringelse. Der kan også være tilfælde, hvor en kommune vurderer, at der er grundlag for adoption uden samtykke til plejeforældrene, men hvor plejeforældrene ikke ønsker at adoptere. Her vil en permanent anbringelse i stedet kunne sikre barnet størst mulig kontinuitet og stabilitet i opvæksten. Beslutningen vil altid bero på en konkret socialfaglig vurdering i den enkelte sag og ud fra sagens særlige omstændigheder og forhold. Her vil en tilknytningsundersøgelse bidrage med grundig og relevant viden om barnets nuværende tilknytning og tilhørsforhold, herunder hvordan tilknytningen forventes at udvikle sig, og hvad det vil betyde for barnet, hvis tilknytningen brydes. Samlet stilles større krav til betydningen af tilknytningen til plejefamilien ved adoption uden samtykke end ved permanent anbringelse, ligesom betingelsen er skærpet, så det skal være skadeligt at bryde tilknytningen, hvor det ved permanent anbringelse skal være af væsentlig betydning for barnet at forblive på anbringelsesstedet.

Nogle af de væsentligste forskelle på betingelser og forhold i sager, der indstilles til henholdsvis permanent anbringelse og adoption uden samtykke til plejefamilien, fremgår af oversigten.

	<b>Permanent anbringelse efter barnets lov, § 67</b>	<b>Adoption uden samtykke efter adoptionsloven, § 9, stk. 4</b>
<b>Betydning af barnets tilknytning til anbringelsesstedet</b>	Barnet har opnået en så stærk tilknytning til anbringelsesstedet, at det på kortere og længere sigt må antages at være af væsentlig betydning for barnets bedste at forblive på anbringelsesstedet.	Barnets tilknytning til plejefamilien har antaget en sådan karakter, at det vil være skadeligt for barnet at bryde denne tilknytning, navnlig under hensyn til kontinuiteten og stabiliteten i barnets opvækst og til barnets relation til sine forældre.
<b>Anbringelseslængde</b>	Krav om, at barnet skal have været anbragt i mindst tre år, medmindre barnet, der er fyldt ti år, selv anmoder herom.	Der er ikke et formuleret krav i lovgivningen om, at barnet skal have været anbragt i en bestemt årrække, men ofte forudsættes det, at barnet skal have været anbragt i mindst tre år.
<b>Anbringelsessted</b>	Der kan ske permanent anbringelse til både plejefamilier, opholdssteder og institutioner.	Der kan kun ske adoption til den nuværende plejefamilie og til plejefamilier efter barnets lov, § 43, stk. 1, nr. 1-3.
<b>Anbringelsesgrundlag</b>	Der er ikke krav om et anbringelsesgrundlag	Der er krav om, at der skal være et anbringelsesgrundlag, jf. barnets lov, § 47, stk. 1. Er der ikke truffet afgørelse herom, skal kommunen i sin indstilling redegøre for, at betingelserne er opfyldt.
<b>Advokatbistand til barnet</b>	Advokatbistand til børn, der er fyldt ti år.	Barnet skal uanset alder have en advokat.
<b>Plejefamiliens partsstatus</b>	Plejefamilien (eller eventuelt andet anbringelsessted) er ikke part i sagen.	Plejefamilien er part i sagen.
<b>Forældres partsstatus</b>	Forældre med del i forældremyndigheden har partsstatus.	Begge forældre er parter i sagen, uagtet om de har del i forældremyndigheden.
<b>Børne- og ungeudvalgets og Ankestyrelsens rolle</b>	Børne- og ungeudvalget har afgørelseskompetencen. Afgørelsen kan påklages til Ankestyrelsen. Ankestyrelsens afgørelse kan påklages til byret.	Ankestyrelsen har afgørelseskompetencen efter indstilling fra børne- og ungeudvalget. Ankestyrelsens afgørelse kan påklages til by- og landsret.

## Beslutning om iværksættelse af en tilknytningsundersøgelse

Børne- og ungerådsgiveren bør inddrage relevant ledelse med henblik på at styrke kommunens indledende vurderinger og tydeliggøre formålet med tilknytningsundersøgelsen. Den faglige kvalificering understøtter, at beslutningen sker på systematisk og kvalificeret vis. Har kommunen en intern jurist, kan det også overvejes at involvere denne.

Tilknytningsundersøgelser iværksettes kun i sager, hvor barnet aktuelt er anbragt enten på et frivilligt eller tvangsmæssigt grundlag og har været det gennem en længere periode. Når kommunen skal træffe afgørelse om anbringelse, og det antages at barnet skal være anbragt i en længere årrække, skal det overvejes, om hensynet til kontinuitet og stabilitet i barnets opvækst taler for, at barnet i stedet bliver adopteret. Det skal derfor overvejes, om hensynet til kontinuitet og stabilitet i barnets opvækst taler for, at barnet gennem adoption får en ny familie, når det må antages, at barnet vil være anbragt i en længere årrække ved iværksættelse af anbringelse, fortsat anbringelse og permanent anbringelse, jf. barnets lov, § 69.

Undersøgelsesperioden bør ikke strække sig over længere tid end nødvendigt, da forløbet er krævende for både barn, plejeforældre og forældre. Fire måneders-fristen for den børnefaglige undersøgelse gør sig også gældende i disse sager.

Da der er tale om eksisterende og længerevarende anbringelser, har den anbringende kommune et kendskab til barnet, plejeforældre og forældre. Kommunen besidder et vidensgrundlag om barnet og dets udvikling, trivsel og eventuelle særlige behov. Denne viden skal systematiseres og fungere som informationskilde for psykologen, når tilknytningsundersøgelsen planlægges og iværksettes.

Børne- og ungerådsgiveren har til opgave at sikre, at barn, plejeforældre og forældre har størst mulig tryghed i undersøgelsesperioden. Børne- og ungerådsgiveren skal vurdere, om der er behov for sideløbende støtte til barnet, plejefamilien og/eller forældre, mens den børnefaglige undersøgelse og tilknytningsundersøgelse pågår.



### Eksempler på refleksioner i den socialfaglige udredning af sagen

Har barnet opnået en tilknytning af en sådan karakter, at det vil være bedst for barnet at få sikkerhed for, at det kan blive ved sin nuværende plejefamilie eller opholdssted til det 18. år?

Vil det være skadeligt for barnet, hvis tilknytningen brydes? Hvad vil det betyde for barnet, hvis barnet skal flyttes, eller anbringelsen ophører?

Hvordan opfatter og omtaler barnet sine plejeforældre og søskende i plejefamilien?

Hvordan er barnets kontakt og relation til sine forældre, eventuelle søskende, bedsteforældre og øvrigt netværk? Hvordan opfatter og omtaler barnet sin familie?

Er der tale om en anbringelse, der er omgærdet af meget uro, eksempelvis hvis forældrene ofte anmoder om hjemgivelse, således at sagen ofte skal genbehandles af kommunens børne- og ungeudvalg, og at denne proces har store negative konsekvenser for barnet? Hvad giver barnet udtryk for i forhold til sin samlede situation? Udtrykker barnet fx bekymring for, hvorvidt det kan få lov at blive ved sine plejeforældre/på anbringelsesstedet?

Påvirkes barnet u hensigtsmæssigt af de sagskridt og processer, som en anbringelse indebærer, fx tilbagevendende børnesamtaler, møde i udvalg, samvær m.m.?



## Indledende overvejelser om tilrettelæggelse af processen

Børne- og ungerådgiveren bør tilrettelægge processen under størst mulig hensyntagen til barn, plejeforældre og forældre. Børne- og ungerådgiveren bør indledningsvist gøre sig overvejelser om:

- Hvordan informeres, inddrages og støttes barn og plejeforældre undervejs i processen? Skal der inddrages en bisidder eller anden støtteperson, som barnet er trygt ved?
- Hvordan informeres, inddrages og støttes forældre undervejs i processen? Har de eksempelvis behov for en bisidder eller støtte ved deres § 75-støtteperson?
- Hvad kan der opstå af behov og bekymringer hos de forskellige parter undervejs i forløbet, og hvordan kan disse imødekommes?
- Er der behov for at iværksætte sideløbende støttende indsatser i undersøgelsesperioden?

## Ved behov for at dokumentere et anbringelsesgrundlag

Kommunen kan i nogle tilfælde have behov for at få vurderet forældrenes forældrekompetencer for at kunne dokumentere et anbringelsesgrundlag i sagen. Det kan være aktuelt i sager om adoption uden samtykke efter adoptionslovens § 9, stk. 4, hvor kommunen ved indstilling skal kunne redegøre for, at betingelserne for anbringelse af barnet uden for hjemmet i § 47, stk. 1, i barnets lov er opfyldt. Er der tale om en sag, hvor barnet er frivilligt anbragt, kan det være nødvendigt, at kommunen får gennemført en forældrekompetenceundersøgelse for at kunne dokumentere og redegøre for grundlaget for en anbringelse uden samtykke ved indstilling til adoption.

I nogle situationer vil det være muligt og meningsfuldt at gennemføre en undersøgelse af forældrenes forældrekompetencer som en del af tilknytningsundersøgelsen. Her vil en psykolog belyse henholdsvis forældrenes forældrekompetencer og barnets tilknytnings- og tilhørsforhold til plejeforældre, forældre og øvrigt netværk i én samlet undersøgelse. Udgangspunktet i en sådan situation vil være, at der laves to erklæringer ud fra den samlede undersøgelse: én erklæring for forældrekompetenceundersøgelsen<sup>8</sup> og én erklæring for tilknytningsundersøgelsen. Hvis erklæringerne bliver samlet i én fælles erklæring, skal dette konkret begrundes af psykologen. Såfremt der skal udarbejdes en forældrekompetenceundersøgelse som del af tilknytningsundersøgelsen, henvises der til Social- og Boligstyrelsens *Retningslinjer for udarbejdelse og anvendelse af forældrekompetenceundersøgelser (2024)*<sup>9</sup>.

## Opdrag til en tilknytningsundersøgelse

Når kommunen beslutter, at et barns tilknytnings- og tilhørsforhold skal belyses ved en tilknytningsundersøgelse, udarbejder børne- og ungerådgiveren et skriftligt udkast til opgavebeskrivelsen målrettet den konkrete sag, et såkaldt opdrag, som skal danne grundlag for undersøgelsen af det pågældende barn. Kommunens udkast til opdrag danner baggrund for at kunne drøfte formålet med undersøgelsen med barn, plejeforældre og forældre samt for at kunne udvælge og gå i dialog med en relevant psykolog, som påtænkes at løfte opgaven.

Det skal fremgå klart af opdraget, hvorfor undersøgelsen iværksættes, og hvilke forhold og problemstillinger der ønskes belyst i tilknytningsundersøgelsen.

8 Der skal udarbejdes to erklæringer, såfremt forældrene ikke er samlevende, og forældrekompetenceundersøgelsen gennemføres derfor i forhold til hver af barnets forældre.

9 Her henvises til 2. udgave af *Retningslinjer for udarbejdelse og anvendelse af forældrekompetenceundersøgelser*. Udgaven er opdateret på baggrund af ikrafttrædelsen af barnets lov.

Det skriftlige opdrag skal være omdrejningspunktet for den dialog, som børne- og ungerådgiveren efterfølgende har med barn, plejeforældre, forældre og psykolog. Opdraget skal:

1. sikre, at børne- og ungerådgiveren kan formidle så konkret som muligt til barn, plejeforældre og forældre, hvad undersøgelsen går ud på, og hvad den skal bruges til
2. understøtte, at den undersøgende psykolog og børne- og ungerådgiveren er enige om det fælles afsæt for undersøgelsen, herunder dens formål og indhold
3. præcisere opgaven over for psykologen, så undersøgelsen kan tilrettelægges så hensigtsmæssigt som muligt.

Når formålet beskrives, bør det fremgå tydeligt, at det er kommunens kompetence at vurdere, hvilken indsats undersøgelsen giver anledning til. Kommunens vurdering bygger ikke på undersøgelsen alene, men på sagens samlede akter og omstændigheder. Psykologen skal i tilknytningsundersøgelsen ikke tage stilling til, om permanent anbringelse eller adoption er til gavn for barnet. Psykologen skal alene undersøge og vurdere karakteren af barnets opnåede og fremtidige tilknytning til plejefamilien/anbringelsesstedet og forældrene, herunder til plejefamiliens/anbringelsesstedets netværk samt, hvis relevant, til forældrenes netværk. Dette bør derfor være opdragets hovedspørgsmål.



## Opdrag til en tilknytningsundersøgelse

Hvad den enkelte tilknytningsundersøgelse specifikt skal indeholde, afhænger altid af en konkret faglig vurdering i den enkelte sag. Børne- og ungerådgiveren bør i opdraget som minimum beskrive:

- Hvad der har givet anledning til at iværksætte en tilknytningsundersøgelse, herunder en angivelse af, om kommunen påtænker at lægge op til permanent anbringelse eller adoption uden samtykke til plejeforældrene.
- Et klart formuleret formål, hvoraf det fremgår, hvad undersøgelsen skal give svar på.
  - » Er der tale om en undersøgelse, der forventes at skulle indgå i kommunens oplysnings- og beslutningsgrundlag om indstilling til permanent anbringelse, skal psykologen undersøge og vurdere, om barnet har opnået en så stærk tilknytning til anbringelsesstedet, at det på kortere og længere sigt må antages at være af væsentlig betydning for barnets bedste at forblive på anbringelsesstedet.
  - » Forventes undersøgelsen at skulle indgå i kommunens oplysnings- og beslutningsgrundlag om indstilling til adoption uden samtykke til plejeforældrene, skal psykologen undersøge og vurdere, om barnet har opnået en så stærk tilknytning til plejeforældrene, at det vil være skadeligt for barnet at bryde denne tilknytning, navnlig under hensyn til kontinuiteten og stabiliteten i barnets opvækst og til barnets relation til sine forældre.
- Hvad der skal undersøges, og hvilke personer der forventes inddraget i undersøgelsen.
- Angivelse af undersøgelsens tidsmæssige ramme. Dette bestemmes, under hensyntagen til om der eksempelvis skal foretages en psykologisk udredning af barnet som en del af undersøgelsen, hvem og hvor mange der skal inddrages i undersøgelsen m.m.
- En klar angivelse af, hvilke sagsakter der fremsendes til psykologen.

## Forberedelse af barn, plejeforældre og forældre

Omdrejningspunktet i en tilknytningsundersøgelse er barnet og barnets perspektiv. Det centrale i undersøgelsen er at belyse barnets tilknytning til og forbundethed med sin plejefamilie/anbringelsessted, da dette er afgørende for, om der kan indstilles til permanent anbringelse eller adoption uden samtykke til plejefamilien. Plejefamilien er, efter barnet, den vigtigste og mest fremtrædende part i disse undersøgelser, og en tilknytningsundersøgelse kan ikke gennemføres uden både barnets og plejeforældrenes aktive medvirken. Forældrene og eventuelt øvrigt netværk spiller også en væsentlig rolle i tilknytningsundersøgelser. Undersøgelsen kan dog gennemføres uden deres aktive medvirken, såfremt forældrene ikke ønsker at deltage, eller hvis deres deltagelse vurderes at være til skade for barnet. Forældrenes involvering og medvirken skal altid tilstræbes i det omfang, det er muligt og relevant i den enkelte sag.

Det vil altid være en konkret vurdering, hvordan den enkelte undersøgelse bedst tilrettelægges, hvem der skal inddrages, og hvordan det bedst sker.

Der bør gives mulighed for, at barnet (ud fra modenhed og funktionsniveau), plejeforældrene og forældrene kan komme med synspunkter og ønsker til den kommende tilknytningsundersøgelse. Det kan fx være ønsker til krav til psykologen eller ønsker til inddragelse af dokumenter og personer, der kan bidrage til at danne en helhedsvurdering af barnets tilknytnings- og tilhørsforhold.

### Forberedelse af barnet

Børne- og ungerådsgiveren skal, jf. barnets lov, understøtte, at barnet inddrages på en måde, som er afstemt i forhold til det enkelte barns modenhed, funktionsniveau og sagens karakter, ligesom inddragelsen skal foregå så skånsomt som muligt for barnet. Det er børne- og ungerådsgiveren, der vurderer i hver enkelt sag, hvordan barnet bedst inddrages i sagsbehandlingen. Denne vurdering skal blandt andet tage afsæt i det enkelte barns ønsker og præferencer. Børne- og ungerådsgiveren bør derfor være kreativ og åben i forhold til at skabe de bedste rammer for barnet og kan med fordel spørge dem, der er tæt på barnet i hverdagen, om, hvad der kan understøtte en god inddragelse af barnet.

Børne- og ungerådsgiveren skal desuden sikre, at barnets rettigheder, eksempelvis i forhold til bisidder eller støtteperson, imødekommes, jf. § 53 i barnets lov. Bisidderen kan hjælpe barnet med at forstå sagen og udtrykke sin holdning, inden tilknytningsundersøgelsen påbegyndes. Bisidder eller støtteperson skal ikke deltage i selve tilknytningsundersøgelsen. Børne- og ungerådsgiveren skal have et særligt fokus på barnet og gøre sig umage med at tale med barnet på barnets præmisser. Børne- og ungerådsgiveren bør overveje, hvordan barnet bedst kan føle sig hørt. Det er vigtigt, at der afsættes god tid til at tale med barnet. Børne- og ungerådsgiveren kan med fordel gøre sig overvejelser om forskellige elementer, der kan kvalificere barnets inddragelse i forløbet:

- *Inddragelsesform.* Skal barnet deltage i møder med børne- og ungerådsgiver alene eller sammen med plejeforældrene/anbringelsesstedet, eller vurderes det at være til barnets bedste at inddrage barnet på anden vis?
- *Invitation til samtale.* Skal barnet inviteres mundtligt til møder og samtaler, eller skal det aftales på anden vis? Hvordan formidles møders formål og indhold bedst til barnet?
- *De fysiske rammer.* Har barnet ønsker til, hvor samtaler skal finde sted? Skal møderne foregå hos kommunen, hvilket lokale er så bedst egnet?
- *Særlige forhold.* Har barnet en funktionsnedsættelse, kan det betyde, at inddragelse bør ske på en særlig tilrettelagt måde, hvor der tages hensyn til barnets specifikke behov. Spørg dem, der er tæt på barnet i hverdagen, hvad der kan understøtte en god kommunikation med barnet? Det kan eksempelvis være brug af piktogrammer eller metoden "Tegn Til Tale". Det kan også være, at der er behov for en tolk.
- *Støtte til barnet.* Sørg for at sikre, at der er mennesker omkring barnet, der tager vare på og understøtter barnet i at opretholde en så normal hverdag som muligt i undersøgelsesperioden. Drøft og lav konkrete aftaler med plejeforældre/anbringelsessted samt bisidder og/eller eventuelle andre i barnets netværk om, hvordan de kan understøtte barnet.



- *Mulige spørgsmål eller kommentarer fra barnet.* Fortæl barnet, at det meget gerne må tænke over mulige spørgsmål til børne- og ungerådgiveren eller bringe andre ting op, som barnet har brug for at sige.

Anbefalinger



**For mere inspiration til børneinddragelse i sagsbehandlingen henviser vi til følgende publikationer:**

Social- og Boligstyrelsen for Partnerskab om Børnene Først (2023): *Anbefalinger og praksiseksempler om børneinddragelse i sagsbehandlingen.*

Social- og Boligstyrelsen i regi af Videnscenter om børneinddragelse og udsatte børns liv (2023): *Videnstema: Inddragelse af børn og unge med handicap i egen sag.*

Social- og Boligstyrelsen i regi af Videnscenter om børneinddragelse og udsatte børns liv (2024): *Laura Lundys model for børneinddragelse – målrettet myndighedsområdet.*

Udgivelserne kan findes på Social- og Boligstyrelsens hjemmeside: [www.sbst.dk](http://www.sbst.dk).

Børne- og ungerådgiveren bør forberede, hvordan barnet bedst forklares, hvorfor der skal gennemføres en tilknytningsundersøgelse, hvad den indebærer, og hvad den skal bruges til. Hvilke temaer, der er relevante i den enkelte sag, vil altid bero på børne- og ungerådgiverens konkrete vurdering. Information og måden, det formidles på, skal altid tilpasses barnets modenhed og funktionsniveau.





## Mulige temaer i den forberedende samtale med barnet

### *Barnets fremtid (ved permanent anbringelse).*

Forklar barnet, hvorfor der skal foretages en tilknytningsundersøgelse. Fortæl, at kommunen gerne vil undersøge, om permanent anbringelse vil være til barnets bedste. Fortæl eksempelvis, at det vil betyde, at sagen ikke skal genbehandles i børne- og ungeudvalget, hvis det er en anbringelse uden samtykke. Lad barnet fortælle om sin opfattelse af sig selv og sit tilhørsforhold til henholdsvis plejefamilie, forældre og netværk.

### *Barnets fremtid (ved adoption uden samtykke).*

Forklar barnet, hvorfor der skal gennemføres en tilknytningsundersøgelse. Fortæl, at kommunen gerne vil undersøge, om adoption til plejeforældrene vil være til barnets bedste. Forklar barnet, hvad en adoption indebærer, og hvilke konsekvenser den har. Fortæl eksempelvis, at en adoption medfører, at barnet ikke skal have samvær med sine forældre, som det kender det fra nu. Fortæl, at forældrene kan ansøge om samvær og få det tilkendt gennem Familieretshuset, hvis de mener, det vil være godt for barnet. Fortæl eksempelvis også, at en adoption betyder, at barnet kan få plejefamiliens efternavn. Forklar, at der efter en adoption ikke vil være en "sag i kommunen", som skal genbehandles, og at børne- og ungerådsgiveren ikke længere behøver at komme på besøg og afholde børnesamtaler. Lad barnet fortælle om sit ønske om adoption, sin opfattelse af sig selv og sit tilhørsforhold til henholdsvis plejefamilie, forældre og netværk.

*Om tilknytningsundersøgelsen.* Forklar, hvilken ny viden undersøgelsen skal give kommunen, hvilke nye personer barnet vil møde, og hvad der konkret kommer til at ske.

*Børne- og ungerådsgiverens rolle.* Informér barnet om, at børne- og ungerådsgiveren skal hjælpe, støtte og holde øje med, at barnet trives og udvikler sig i positiv retning. Hvis børne- og ungerådsgiveren vurderer, at barnet kunne have brug for støtte i undersøgelsesperioden, skal det drøftes med barnet.

*Den løbende inddragelse af barnet.* Tal med barnet om, hvordan barnet bedst inddrages i sagsbehandlingen, mens tilknytningsundersøgelsen pågår.

*Næste sagsskridt.* Tydeliggør, hvad der kommer til at ske på den korte bane. Spørg, hvordan barnet har oplevet samtalen, og om der er noget, barnet ikke har forstået eller ikke har fået sagt. Sørg for, at det er aftalt, hvem barnet kan tale med undervejs i forløbet, så barnet får mulighed for at få svar på spørgsmål, der kan opstå undervejs.

## Forberedelse af plejeforældrene

Hvad enten der er tale om en tilknytningsundersøgelse, der udarbejdes med henblik på at belyse grundlaget for en permanent anbringelse eller en adoption uden samtykke, er barnet og dets tilknytning til plejefamilien/anbringelsesstedet omdrejningspunktet for undersøgelsen. Derfor er plejefamilien/anbringelsesstedet også en helt central part i en tilknytningsundersøgelse, uanset om de opnår juridisk partsstatus, som ved sager om adoptioner uden samtykke til plejefamilien, eller ikke har partsstatus, som ved sager om permanent anbringelse. Børne- og ungerådsgiveren skal forberede plejeforældre/anbringelsesstedet på indholdet i opdraget til undersøgelsen.

Undersøelsesperioden er en sårbar tid for både barn og plejeforældre. Plejeforældrene skal klædes på til at understøtte barnet gennem undersøgelsesprocessen og støtte barnet i at indgå i selve undersøgelsen. Det er afgørende, at de føler sig trygge og har tillid til børne- og ungerådsgiveren. De skal være trygge i selv at skulle indgå i tilknytningsundersøgelsen, ligesom de skal føle sig rustede til at støtte barnet i den proces, der for barnet kan opleves uvant og med bekymringer for, hvad der skal ske fremadrettet. Barnet kan også føle sig sat i en vanskelig og ubehagelig situation, hvor barnet føler, at det skal vælge imellem plejeforældrene/anbringelsesstedet og sine forældre. Det er vigtigt, at både børne- og ungerådsgiver og plejeforældre/anbringelsessted har et blik for de dilemmaer eller konflikter, som barnet kan opleve både før, under og efter undersøgelsesforløbet.

Tip til praksis



### Mulige temaer i samtalen med plejeforældrene

*Tydeliggørelse af det juridiske grundlag.* Informér plejeforældrene om de juridiske rammer for undersøgelsen, og hvad der forventes af deres deltagelse.

*Tilrettelæggelse af undersøgelsen.* Spørg til plejeforældrenes ønske til, hvordan rammerne for undersøgelsen bedst tilrettelægges og deres vurdering af, hvordan rammerne kan understøtte varetagelsen af barnets behov.

*Inddragelse af barnet.* Lyt til, hvad plejeforældrenes bidrag er, med hensyn til hvordan barnet bedst og mest skånsomt inddrages og involveres i forløbet, samt hvordan der bedst tales med barnet.

*Inddragelse af øvrigt netværk.* Spørg ind til plejeforældrenes perspektiver på, om der er andre personer i barnets netværk, som ville være relevante at inddrage i undersøgelsen.

*Næste sagsskridt.* Tydeliggør, hvad der kommer til at ske. Spørg, hvordan plejeforældrene har oplevet samtalen, og om der er noget, de ikke har forstået, fået sagt eller spurgt ind til.

## Forberedelse af forældrene

Børne- og ungerådsgiveren skal forklare forældrene, hvad kommunens vurderinger og beslutninger er, og være åben omkring sine overvejelser, således at forældrene forstår situationen og de mulige konsekvenser af udfaldet af den børnefaglige undersøgelses konklusioner. Forældrene skal forklares, at når tilknytningsundersøgelsen er færdig, og psykologen har gennemgået undersøgelsen med forældrene, så vil den indgå som en del af oplysningsgrundlaget i den børnefaglige undersøgelse. Forældrene skal have mulighed for at komme med eventuelle supplerende input til forløbet.

Tip til praksis



### Mulige temaer i samtalen med forældrene

*Tydeliggørelse af det juridiske grundlag.* Informér om de juridiske rammer for undersøgelsen.

*Inddragelse af barnet.* Lyt til forældrenes bidrag til, hvordan barnet bedst inddrages, og hvad barnet konkret skal vide, hvordan forældrene vurderer, at barnet bedst og mest skånsomt involveres i forløbet, og hvordan der bedst tales med barnet.

*Inddragelse af øvrigt netværk.* Spørg ind til forældrenes perspektiver på, om der er andre personer i barnets netværk, som det ville være relevant at inddrage i undersøgelsen.

*Understøttelse af forældrenes deltagelse.* Afdæk forældrenes ønske til, hvordan kommunen bedst kan understøtte deres deltagelse i tilknytningsundersøgelsen, og om der er noget, forældrene kunne have brug for, herunder relevansen af eksempelvis en bisidder, eventuelle støttepersoner efter servicelovens voksenbestemmelserne eller eventuelt tolk. Bisidder, støtteperson eller kontaktperson skal ikke deltage i selve tilknytningsundersøgelsen.

*Næste sagskridt.* Tydeliggør, hvad der kommer til at ske. Spørg om, hvordan forældrene har oplevet samtalen, og om der er noget, de ikke har forstået, fået sagt eller spurgt ind til.

## Kapitel 3. Valg af psykolog

Det er børne- og ungerådgiveren, der har beslutningskompetence, i forhold til hvilken psykolog der skal gennemføre tilknytningsundersøgelsen. Valget skal bero på overvejelser om, hvordan der bedst sikres kvalitet og ordentlighed i undersøgelsen. Børne- og ungerådgiveren skal i dialogen med barnet, plejeforældrene og forældrene tydeliggøre, at valget af psykolog beror på en samlet vurdering af dennes erfaringer og faglige kvalifikationer til at løse den konkrete opgave, krav om psykologens habilitet og uvildighed, og hvad der er praktisk muligt.

Det er et lovmæssigt krav, at kommunen skal vælge en psykolog, der er autoriseret.

Lovgivning



### Psykologen skal være autoriseret

#### Barnets lov, § 67, stk. 4, nr. 3

Til brug for børne- og ungeudvalgets afgørelse om permanent anbringelse skal kommunalbestyrelsen udarbejde en indstilling, der indeholder:

En psykologisk helhedsvurdering af barnets eller den unges tilknytning til anbringelsesstedet foretaget af en autoriseret psykolog.

Lovgivning



### Psykologen skal være autoriseret

#### Barnets lov, § 22, stk. 3

En børnefaglig undersøgelse skal tilrettelægges ud fra en helhedsbetragtning og skal afdække udfordringer og ressourcer hos barnet eller den unge, familien og netværket. Kommunalbestyrelsen skal som led i undersøgelsen inddrage de fagfolk, der allerede har viden om barnets eller den unges og familiens forhold.

Er det nødvendigt, skal kommunalbestyrelsen lade barnet eller den unge undersøge af en læge eller en autoriseret psykolog.

## Psykologens kompetencer, kvalifikationer og erfaringer

Tilknytningsundersøgelser gennemføres i yderst følsomme sager, der er af stor betydning for de involverede. Derfor skal der stilles store faglige krav til kvaliteten af tilknytningsundersøgelser og dermed også de kompetencer, kvalifikationer og erfaringer, som psykologen bør besidde.

Tilknytningsundersøgelser bør gennemføres af psykologer, der har et solidt kendskab til familiodynamik, familiepsykologi, udviklingspsykologi, tilknytningsteori og psykopatologi, og som kan sikre en helhedsvurdering af barnets samlede tilknytningssituation med fokus på barnet og barnets perspektiv. Undersøgelserne bør foretages af psykologer med undersøgelseserfaring samt erfaring med at gennemføre børneundersøgelser, herunder at vedkommende har modtaget relevant supervision i undersøgelsesforløb.

Hvis børne- og ungerådgerens opdrag til undersøgelsen indeholder helt særlige definerede problemstillinger, skal børne- og ungerådgeren tilstræbe, at den psykolog, der vælges til at gennemføre undersøgelsen, har kompetencer i forhold til de omhandlede problemstillinger. Børne- og ungerådgeren bør i tvivlstilfælde spørge, om psykologen har de efterspurgte kompetencer, ligesom psykologen bør gøre opmærksom på, hvis det ikke er tilfældet.

Psykologen forventes, ud over sine faglige kernekompetencer, at have en grundlæggende viden om de retlige og administrative forhold på anbringelsesområdet, herunder kendskab til gældende praksis i behandling af sager om anbringelser med og uden samtykke, samværsafgørelser, permanent anbringelse og adoption uden samtykke.

Når kommunen har rettet henvendelse til en psykolog med forespørgsel om at få foretaget en tilknytningsundersøgelse, er det psykologens ansvar inden kontraktindgåelse at vurdere det opdrag, der er stillet, med hensyn til:

- om det er metodisk muligt at gennemføre undersøgelsen
- om opgaven ligger inden for psykologens kompetenceområde
- at afklare eventuelle uklarheder med kommunen
- at vurdere eventuelle habilitetsproblemer.

## Krav til habilitet, omhu og samvittighedsfuldhed

Inden undersøgelsen påbegyndes, bør børne- og ungerådger i samtale med psykologen afklare, om psykologen på forhånd har kendskab til familien, og i givet fald hvordan det har betydning for gennemførelsen af undersøgelsen. Børne- og ungerådgeren skal vurdere, om der på grund af habilitetsproblemer skal vælges en anden psykolog.

Psykologen skal udvise omhu og samvittighedsfuldhed. Dette betyder fx, at psykologen skal holde sig til rollen som undersøgende psykolog i en tilknytningsundersøgelse. Psykologen skal som neutral undersøger skildre det aktuelle billede af forholdene og foretage vurderinger på baggrund af undersøgelsen. Psykologen må

eksempelvis ikke give en plejemor eller mor råd om, hvordan hun skal opføre sig over for barnet.

Lovgivning



### Omhu og samvittighedsfuldhed

#### Psykologloven, § 12

En autoriseret psykolog er under udøvelsen af sin virksomhed forpligtet til at udvise omhu og samvittighedsfuldhed.

I forbindelse med gennemførelsen af tilknytningsundersøgelsen bør psykologen ikke indgå aftaler med hverken barnet, plejeforældrene eller forældrene om at være terapeut for dem på et senere tidspunkt. Psykologen bør heller ikke påtage sig andre opgaver for plejeforældre eller forældre, før sagen er endeligt afgjort.

Vælger kommunen at benytte kommunalt ansatte psykologer, er det særlig vigtigt, at der under tilknytningsundersøgelsen er en klar adskillelse mellem undersøgelsen, indsatser i familien og/eller plejefamilien og sagsbehandlingen i øvrigt.

#### Praktiske forhold i valget af psykolog

Det vil i mange tilfælde være nødvendigt at inddrage praktiske forhold i forbindelse med valg af psykolog. Det kan fx dreje sig om, hvilken af de mulige kvalificerede psykologer der kan gennemføre undersøgelsen inden for den afsatte tidshorisont. Praktiske forhold kan også være geografisk placering, herunder rimelig transporttid for barn, plejeforældre og forældre, prisforskelle mellem egnede psykologer mv.

## Inddragelse ved valg af psykolog

Børne- og ungerådgeren bør i forbindelse med valg af psykolog understøtte, at barnets, plejeforældrenes og forældrenes perspektiver kommer frem, inden børne- og ungerådgeren beslutter, hvilken psykolog der skal gennemføre tilknytningsundersøgelsen.

Børne- og ungerådgeren bør i samtaler med barnet, plejeforældrene og forældrene om tilknytningsundersø-

gelsens baggrund og formål også afdække, om de har særlige ønsker eller præferencer til valget af psykolog. Nogle kan fx have en særlig præference i forhold til køn og alder eller et ønske om, at psykologen har samme kulturelle baggrund som dem selv. Det kan også være, at forældrene har ønsker til psykologens kvalifikationer, eksempelvis kendskab til et specifikt handicap. Har barnet, plejeforældrene eller forældrene på forhånd begrundet modstand mod en bestemt psykolog, bør det tilstræbes at finde en anden psykolog.

Det er ikke givet, at barnets, plejeforældrenes/anbringelsesstedets og forældrenes ønsker kan efterkommes, men børne- og ungerådgiveren bør have dem med i sine videre overvejelser omkring valget af psykolog.

## Kapitel 4. Rolle- og ansvarsfordeling mellem børne- og ungerådgiver og psykolog

Der skal være en tydelig rolle- og ansvarsfordeling mellem børne- og ungerådgiver og psykolog ved rekvirering, gennemførelse og afslutning af en tilknytningsundersøgelse. Børne- og ungerådgiveren er myndighedsperson og dermed den, der kan træffe beslutninger og har ansvaret for sagsbehandlingen, mens psykologen har ansvaret for udarbejdelsen af tilknytningsundersøgelsen. Denne rollefordeling bør afstemmes indledningsvist, så det sikres, at både børne- og ungerådgiver og psykolog ikke er i tvivl om, hvem der har ansvaret for hvad, mens undersøgelsen pågår.

### Rolle- og ansvarsfordeling i forbindelse med undersøgelsens opdrag

Når kommunen har valgt en psykolog, fremsender børne- og ungerådgiveren sit udkast til opdrag til denne. Børne- og ungerådgiveren og psykologen skal i fællesskab kvalificere opdraget, så det fremstår entydigt og klart afgrænset og dermed udgør en fælles ramme for den kommende tilknytningsundersøgelse. Begge parter har ansvar for, at opdraget er fyldestgørende, relevant og realistisk i forhold til den konkrete sag.

Når børne- og ungerådgiver og psykolog er nået til enighed om en forståelse af den forestående undersøgelses formål, indhold og rammer, udarbejder børne- og ungerådgiveren det endelige opdrag. Det er i sidste ende kommunen, som er ansvarlig for det endelige opdrag og dets udformning.

Det vil endvidere være relevant at sikre, at børne- og ungerådgiver og psykolog er nået til enighed om, hvilke sagsakter der bør indgå i undersøgelsen, samt hvordan undersøgelsen skal forløbe. Dette præsenteres for henholdsvis barn, plejeforældre og forældre på separate opstartsmøder. I den sammenhæng påhviler det børne- og ungerådgiveren at tydeliggøre, hvorvidt og hvordan eventuelle ønsker og præferencer er imødekommet i det forestående forløb.

Kvalitet



#### Samarbejde om opdraget til tilknytningsundersøgelsen

Opdraget bør kvalificeres i et samarbejde mellem børne- og ungerådgiver og psykolog. Børne- og ungerådgiveren udarbejder et opdrag, der danner baggrund for valg af psykolog og udgør fundamentet for den indledende dialog med denne. Opdraget tilpasses og justeres på baggrund af en fælles drøftelse og beslutning om, hvordan den relevante viden bedst tilvejebringes, hvordan formålet med undersøgelsen bedst opnås og ved anvendelse af hvilke informationskilder m.m. Dette muliggør, at henholdsvis børne- og ungerådgiver og psykolog bringer hver deres særlige fagligheder i spil og når til enighed omkring undersøgelsens formål, indhold og form. Det er i sidste ende psykologen, der har fagligheden til at tage stilling til, hvilke(n) test(s) der skal anvendes.

## Rolle- og ansvarsfordeling i undersøgelsesperioden

Der påhviler børne- og ungerådgiver og psykolog et gensidigt ansvar for at orientere hinanden, hvis der i selve undersøgelsesprocessen opstår uenigheder, misforståelser eller andre udfordringer, som kan stå i vejen for undersøgelsesforløbet.

Børne- og ungerådgiveren har myndighedsansvar og beslutningskompetence i forhold til den konkrete sag. Børne- og ungerådgiveren er som tidligere nævnt underlagt de almindelige sagsbehandlingskrav som defineret i blandt andet barnets lov og er ansvarlig for at sikre relevant opfølgning, herunder løbende vurdering af barnets og forældrenes forhold og eventuelle behov for støtte. Inden undersøgelsen påbegyndes, skal børne- og ungerådgiveren beslutte, om der skal iværksættes støtte sideløbende med undersøgelsen, eller om eksisterende former for støtte skal fortsætte i undersøgelsesperioden. Mens undersøgelsen pågår, skal børne- og ungerådgiveren – under hensyntagen til barnets modenhed og funktionsniveau – tale med barnet og vurdere, om barnet har brug for særlig støtte eller tiltag som konsekvens af at medvirke i undersøgelsesforløbet.

Det er børne- og ungerådgiveren, som har det endelige ansvar for at sikre en relevant inddragelse og høring af alle de involverede parter, herunder at barnets lov og retssikkerhedslovens bestemmelser overholdes – også i undersøgelsesforløbet.

Psykologen er fagligt ansvarlig for gennemførelse af tilknytningsundersøgelsen, som den er aftalt med henholdsvis barn, plejeforældre/anbringelsessted, forældre og børne- og ungerådgiver. Det betyder, at psykologen fx skal kontakte børne- og ungerådgiveren, hvis psykologen oplever væsentlige ændringer i den aftalte ramme for undersøgelsen.

Psykologen er i hele undersøgelsesperioden underlagt de almindelige betingelser, der gælder for psykologers faglige virke. Det gælder i forhold til underretningspligt, men også i forhold til eksempelvis journalføring, udveksling af oplysninger, aktindsigt m.m.

## Psykologens underretningspligt

Psykologen skal oplyse plejeforældre, forældre og eventuelt barn om, at undersøgelsen afsluttes med en skriftlig erklæring med beskrivelse af undersøgelsens fund og psykologens vurderinger af barnets tilknytnings- og tilhørsforhold, der samles i en klar konklusion med henblik på at besvare opdraget for undersøgelsen. Erklæringen sendes til kommunen, og de oplysninger, som kommer frem, vil således blive formidlet videre.

Bliver psykologen undervejs i tilknytningsundersøgelsen bekendt med alvorlige og for barnet skadelige forhold, skal psykologen underrette forvaltningen, jf. den skærpede underretningspligt.

Psykologer er omfattet af den skærpede underretningspligt, når de gennemfører tilknytningsundersøgelser, idet de er offentligt ansatte eller i øvrigt udøver tjeneste for en offentlig myndighed.

Psykolognævnet kan som led i tilsynet udtale kritik, hvis en autoriseret psykolog undlader at underrette i tilfælde, hvor psykologen efter lovgivningen har pligt til at underrette.



## Skærpet underretningspligt

### Barnets lov, § 133

Personer, der udøver offentlig tjeneste eller offentligt hverv, skal underrette kommunalbestyrelsen, hvis de under udøvelsen af tjenesten eller hvervet får kendskab til eller grund til at antage, at:

- et barn eller en ung under 18 år kan have behov for støtte efter denne lov
- et barn umiddelbart efter fødslen kan få behov for støtte efter denne lov på grund af de kommende forældres forhold
- et barn eller en ung under 18 år kan have behov for støtte efter denne lov på grund af barnets eller den unges ulovlige skolefravær eller undladelse af at opfylde undervisningspligten
- et barn eller en ung under 18 år har været udsat for overgreb.

# Kapitel 5. Opstart og rammesætning af undersøgelsen

---

Når børne- og ungerådgiver og psykolog er nået til enighed om en forståelse af den forestående undersøgelses formål, indhold og rammer, og der er defineret et fælles skriftligt opdrag, skal den egentlige undersøgelse igangsættes. Barn, plejeforældre/anbringelsessted og forældre er løbende blevet inddraget i sagsbehandlingen og kender således inden opstartsmødet formålet med undersøgelsen samt børne- og ungerådgiverens og psykologens roller i forløbet.

Det er en klar anbefaling, at selve undersøgelsesfasen altid indledes med, at børne- og ungerådgiver og psykolog holder opstartsmøde med plejeforældre/anbringelsessted, forældre og eventuelt barnet.

Formålet med opstartsmøderne er at sikre, at alle er klar over, hvad der skal undersøges, hvorfor det skal undersøges, rollefordelingen mellem børne- og ungerådgiver og psykolog, og hvor længe tilknytningsundersøgelsen forventes at vare. Barnet, plejeforældrene og forældre skal have mulighed for at stille spørgsmål undervejs. Afslutningsvis skal der indgås konkrete aftaler i forhold til gennemførelse af undersøgelsen. Børne- og ungerådgiver og psykolog kan med fordel sammen aftale dagsorden og rammer for opstartsmøderne.

Barnet skal vejledes af børne- og ungerådgiveren om muligheden for at medtage en bisidder eller støtteperson, og børne- og ungerådgiveren skal inden mødet sørge for, at forældrene sikres mulighed for at tage en bisidder eller støtteperson med til opstartsmøderne, hvis de ønsker det. Det er børne- og ungerådgiveren, som beslutter, hvorvidt der skal holdes fælles eller opdelt opstartsmøder. Beslutningen skal ske ud fra hensyn til de involverede i undersøgelsen.

På opstartsmøderne er det vigtigt, at den tidsmæssige ramme for tilknytningsundersøgelsen, som er angivet i opdraget, tydeliggøres for barn, plejeforældre og forældre. Det kan opleves krævende og belastende at blive undersøgt, og en klar tidsmæssig ramme kan være med til at afhjælpe noget af det pres, der er ved at medvirke i en tilknytningsundersøgelse.

Børne- og ungerådgiveren bør understøtte, at barn, plejeforældre og forældre får let adgang til at deltage i undersøgelsen. Det er vigtigt, at alle parter kan leve op til deres ansvar for at medvirke i undersøgelsen, herunder møde op på aftalte tidspunkter med børne- og ungerådgiver og psykolog. Det er derfor hensigtsmæssigt at tage hensyn til barnets og plejefamiliens hverdagsliv i planlægningen af undersøgelsen.

En måde at understøtte forældrenes adgang til at deltage i undersøgelsen kan fx være konkrete aftaler om ekstra påmindelser om mødetider eller tilbyde transportordninger. Udeblivelser kan også imødegås gennem involvering af eventuelle støttepersoner efter barnets lov, § 75, som kan støtte forældrene i at møde op til undersøgelsesaftaler.



### Overvejelser om barnets deltagelse i opstartsmødet

*Barnets perspektiv skal altid inddrages i sagsbehandling.* Det forudsættes, at barnet involveres og deltager, men involveringen skal altid tilrettelægges ud fra det konkrete barns modenhed, ønsker og forudsætninger. Hvis børne- og ungerådgiveren i en konkret sag vurderer, at det kan være u hensigtsmæssigt at invitere barnet med til møder, og at barnet skal involveres på anden vis, skal børne- og ungerådgiveren tydeligt redegøre for sine overvejelser og valg.

Beslutter børne- og ungerådgiveren, at barnet skal deltage på et opstartsmøde, skal mødet tilrettelægges børnevenligt. Det betyder, at mødet skal planlægges og gennemføres med afsæt i barnets behov. Det indebærer overvejelser om rammer, indhold og form, der kan imødekomme barnets behov, eksempelvis enkelt og konkret sprogbrug, kortere mødetid, flere pauser og opsamlinger. Der kan ligeledes være behov for, at mødet tilrettelægges på en særlig måde, fx hvis barnet har funktionsnedsættelser, eller hvis der er brug for særlige hjælpemidler eller tolk.

Vurderer børne- og ungerådgiveren, at det ikke vil være gavnligt for barnet at deltage på opstartsmødet, vil det være relevant at involvere barnet eller tilvejebringe dets perspektiv på anden vis. Det kan fx ske, ved at børne- og ungerådgiver afholder en samtale med barnet alene eller sammen med psykologen og eventuelt med deltagelse af en bisidder eller støtteperson, hvis barnet ønsker det. Samtalen kan foregå som en almindelig børnesamtale og kan afholdes i plejefamilien eller et andet sted, hvor barnet er trygt. Samtalen med barnet kan med fordel efterfølges af en fælles samtale med barnet og plejefamilien, hvor plejeforældrene kan støtte barnet i at forstå, hvad der skal ske og hvorfor, og betrygge barnet i den kommende proces.



### Forslag til dagsordenspunkter på opstartsmøde

Dagsorden til et opstartsmøde udarbejdes altid ud fra den konkrete sag, men det vil ofte være hensigtsmæssigt at komme omkring nedenstående punkter:

*Formålet med undersøgelsen.* Børne- og ungerådgiveren tydeliggør, hvorfor kommunen har ønske om og/eller behov for at få foretaget en tilknytningsundersøgelse, samt hvad formålet med undersøgelsen er.

*Orientering om undersøgelsens forløb og varighed.* Psykologen skitserer den påtænkte fremgangsmåde, ligesom det præciseres, hvilke sagsakter psykologen har eller skal have som baggrundsmateriale for undersøgelsen. Tidsplanen for undersøgelsen gennemgås, ligesom det præsenteres, hvordan barn, plejeforældre, forældre og børne- og ungerådgiver vil få tilbagemelding på undersøgelsen.

Endelig bør børne- og ungerådgiveren som en del af rollebeskrivelsen forklare, hvordan barnet, plejeforældre og forældre har været inddraget i processen hidtil. Det skal tydeliggøres, hvordan henholdsvis plejeforældre og forældre forventes at bidrage til undersøgelsen. Deltager forældrene, bør de informeres om, at undersøgelsen gennemføres inden for en bestemt tidshorisont og betydning af eventuelle udeblivelser og afbud.

*Konkrete aftaler.* Der skal indgås konkrete aftaler om, hvor og hvornår henholdsvis barn, plejeforældre og forældre skal mødes med psykologen.

*Barnets, plejeforældrenes og forældrenes tanker og spørgsmål.* Barn, plejeforældre og forældre fortæller om deres tanker forud for undersøgelsen og får mulighed for at stille spørgsmål til psykolog og børne- og ungerådgiver. Det skal sikres, at der er tid på mødet til at besvare spørgsmål.

# Kapitel 6. Tilknytningsundersøgelsen

Uanset om tilknytningsundersøgelsen skal bruges i forbindelse med en sag om permanent anbringelse eller om adoption uden samtykke, er der tale om en psykologisk undersøgelse af barnets tilknytnings- og tilhørsforhold til brug for myndighedernes afgørelse.

Tilknytningsundersøgelsen skal afdække barnets udviklingsniveau, på hvilken måde dets udviklingsmæssige behov tilgodeses af plejefamilien/anbringelsesstedet, og den skal afdække, hvordan barnet er forbundet med og har udviklet tilknytnings- og tilhørsforhold til sit aktuelle miljø. Undersøgelsen skal ligeledes vurdere barnets tilknytnings- og tilhørsforhold til sin familie og eventuelt øvrigt netværk.

Betegnelsen "tilknytning" i en tilknytningsundersøgelse i forbindelse med adoption eller permanent anbringelse benyttes bredere end den psykologfaglige term "tilknytning". Dette fremgår blandt andet af intentionerne med loven, hvor der peges på, at det snarere handler om en særlig oplevelse af tilhør, tilknytning og forbundethed end egentlig sikker tilknytning i den psykologiske/tilknytningsteoretiske forstand.<sup>10</sup> Barnets tilknytnings- og tilhørsforhold til plejefamilien/anbringelsesstedet skal vurderes i relation til barnets forudsætninger, vanskeligheder og eventuelle diagnoser. Børn, der indgår i en tilknytningsundersøgelse, kan have omfattende vanskeligheder med tilknytning eller egentlige tilknytningsforstyrrelser i faglig forstand. Psykologen bør i sådanne tilfælde i tilknytningsundersøgelsen forholde sig til, hvad der for det enkelte barn er muligt at udvikle af tilknytningsadfærd. Det skal altid være vurderingen af barnets perspektiv og udviklingsmæssige behov, som udgør det centrale fokus i undersøgelsen.

Der findes ikke specifikke lovkrav til form og indhold i selve tilknytningsundersøgelsen. De faglige anbefalinger i disse retningslinjer er, at tilknytningsundersøgelser skal

gennemføres ved brug af flere metoder, herunder samtaler, observationer af samspil samt eventuelle relevante psykologiske tests. Barnets tilknytning og tilhørsforhold afdækkes og beskrives med videnskabeligt anerkendte metoder.

Tilknytningsundersøgelsen skal i relevant omfang indeholde konklusioner om barnets støtte- og udviklingsbehov sammenholdt med en vurdering af henholdsvis plejeforældrenes/anbringelsesstedets og forældrenes muligheder for at varetage disse behov såvel aktuelt som fremadrettet. Den skal som udgangspunkt ikke indeholde anbefalinger til konkrete indsatser. En tilknytningsundersøgelse bør give en helhedsbeskrivelse af og rumme konklusioner om barnets samlede tilknytnings-situation. Der bør også indgå en vurdering af, hvordan tilknytningssituationen må antages at udvikle sig, samt hvilken betydning det fagligt må anses at få for barnets udvikling og trivsel, hvis barnet bliver på anbringelsesstedet, eller hvis tilknytningen brydes. Tilknytningsundersøgelsen skal være én aktuel sagkyndig erklæring og ikke en sammenskrivning af tidligere akter eller en flerhed af erklæringer. Den bør indeholde en klar og tydelig konklusion.

## Psykologens brug af informationskilder og valg af undersøgelsesmetoder

En tilknytningsundersøgelse er en helhedsvurdering af barnets samlede tilknytnings- og tilhørssituation, og derfor skal psykologens undersøgelse og vurdering basere sig på brug af flere informationskilder og metoder, herunder samtaler, observationer af samspil samt eventuelle specifikke psykologiske metoder og tests. Psykologen skal vælge og begrunde de informationskilder og undersøgelsesmetoder, der indgår i tilknytningsundersøgelsen.

<sup>10</sup> Betænkning nr 1463/2005 om retssikkerhed i anbringelser, afgivet af Socialministeriets udvalg om anbragte børn og forældres retssikkerhed.

Psykologen bør vælge de metoder, der konkret vurderes relevante til belysning af opdraget til tilknytningsundersøgelsen. Udvalg og anvendelse af metoder bør afspejle, at det er barnet og dets samlede relationer, som er undersøgelsens kerne, med primær vægt på barnets tilknytning, tilhørsforhold og forbundethed med plejefamilien/anbringelsesstedet og dennes/dettes hverdagsmiljø. Tilknytnings- og tilhørsforhold bør beskrives ved metoder til observationer af samspil mellem barnet og dets omsorgspersoner samt eventuelle relevante tests i forbindelse med den kliniske undersøgelse af barnet. I erklæringen bør det ganske kort angives, hvad den enkelte test eller metode omhandler og afdækker, og psykologen skal begrunde sit metodevalg i den konkrete sag med henvisning til besvarelse af undersøgelsens opdrag.

Kvalitet



### Kvalitet, præcision og etik

Psykologen bør metodisk arbejde ud fra en høj kvalitet, præcision og etik:

- *Kvalitet* i betydningen, at der så vidt muligt anvendes videnskabeligt anerkendte metoder med høj reliabilitet.
- *Præcision* i betydningen, at psykologen er uddannet, eventuelt certificeret, og har erfaring med de valgte metoder og anvender dem korrekt og forskriftsmæssigt.
- *Etik* i betydningen, at psykologen udviser omhu, uhildethed og samvittighedsfuldhed.

En tilknytningsundersøgelse skal basere sig på følgende informationskilder, der uddybes individuelt i de følgende afsnit:

- Informationer fra relevante sagsakter
- Informationer fra undersøgelsen af barnet
- Informationer fra plejeforældrene
- Informationer fra/om forældrene
- Informationer fra barnets netværk
- Informationer fra observationer af samspil.

## Informationer fra relevante sagsakter

Tilknytningsundersøgelsen skal tage udgangspunkt i den relevante tilgængelige viden, der findes i sagen. Børne- og ungerådgiveren skal udlevere de sagsakter, der er relevante for, at psykologen kan besvare de spørgsmål, som er stillet i opdraget til tilknytningsundersøgelsen.

Informationer fra sagsakterne bidrager til, at psykologen kan tilrettelægge en målrettet undersøgelse med udgangspunkt i de særlige problemstillinger, der foreligger i den konkrete sag. Sagsakterne rummer information, som er med til at sikre, at psykologen kan foretage en vurdering af barnets, plejeforældrenes/anbringelsesstedets og forældrenes forhold, som ikke afspejler et øjebliksbillede af barnets situation. Sagsakterne giver information om sagens problemstilling og uddyber opdraget ved at tydeliggøre de problemstillinger og spørgsmål, der danner grundlag for, at tilknytningsundersøgelsen iværksættes. Sagsakterne kan endvidere øge værdien af undersøgelsen ved at pege på forhold, som ikke foreligger i psykologens egen undersøgelse.



## Relevante sagsakter

En undersøgelse bør tage udgangspunkt i den relevante tilgængelige viden, der findes i sagen. Relevante sagsakter er eksempelvis akter med information om:

- Sagens forløb og den socialfaglige baggrund for den iværksatte undersøgelse, herunder baggrunden for anbringelsen af barnet, anbringelsens forløb, børnesamtaler samt kontakten med forældrene og eventuelt øvrigt netværk.
- Barnets udvikling under anbringelsen, som det er belyst i sagsakterne.
- De socialfaglige overvejelser om grundlaget for at iværksætte tilknytningsundersøgelsen, som blandt andet vil fremgå af sagens handleplaner og børnefaglige undersøgelser.
- Forældrene og deres forhold, eksempelvis i form af tidligere undersøgelser af forældrekompetence, udredninger m.m.
- De observationer, som fagprofessionelle har gjort under anbringelsen både i forhold til plejefamilie og familie.

## Informationer fra den kliniske psykologiske undersøgelse af barnet

Tilknytningsundersøgelsen rummer altid en klinisk psykologisk undersøgelse af barnets udviklingsniveau og udviklingsmæssige behov. Den kliniske psykologiske undersøgelse af barnet skal danne grundlag for at beskrive og vurdere barnets psykiske struktur og udviklingsmæssige behov samt give information om barnets eget perspektiv og oplevelse af tilknytnings- og tilhørsforhold til både plejeforældre og forældre.

Undersøgelsen skal altid gennemføres så skånsomt som muligt for barnet. Barnet har forud for undersøgelsens opstart fået forklaret undersøgelsens formål og fremgangsmåde. Psykologen skal etablere en respektfuld

kontakt, der sætter psykologen i stand til at danne sig et billede af barnets eget perspektiv og oplevelse af tilhørsforhold til både plejeforældre/anbringelsessted og forældre.

Den kliniske psykologiske undersøgelse af barnet omfatter en kortlægning af barnets udviklingsniveau. Det indebærer en vurdering af, hvordan barnet fungerer kontaktmæssigt, følelsesmæssigt, kognitivt, sprogligt og motorisk samt af dets fornemmelse for sig selv og andre. Vurderingen bør altid omfatte både barnets ressourcer og vanskeligheder. Vurderingen danner grundlag for en beskrivelse af barnets psykiske struktur og udviklingsmæssige behov. Hvis barnet har diagnoser, funktionsnedsættelser eller andre særlige udfordringer, er det afgørende, at beskrivelsen af tilknytningen ses i forhold hertil.

Den kliniske psykologiske undersøgelse af barnet bør gennemføres ved anvendelse af flere metoder som fx:

- Samtale og/eller leg med barnet tilpasset dets alder og modenhedsniveau.
- Barnets bidrag i samspillet med plejeforældre/anbringelsesstedet gennem samspilsobservation.
- Barnets bidrag i samspil med forældrene, hvis en sådan samspilsobservation er mulig i den enkelte undersøgelse.
- Eventuel observation af barnet i dagtilbud eller skole.
- Eventuelt interview med fagprofessionelle eller andre fra barnets daglige miljø.
- Eventuel anvendelse af særlige undersøgelsesmetoder og tests, som kan belyse kognitive og personlighedsmæssige faktorer, herunder give et billede af barnets indre verden og, hvis relevant, metoder til vurdering af barnets tilknytning.

For nogle af de omfattede børn vil det være relevant at supplere traditionelle standardiserede metoder med semistruktureret materiale og inviterende eller legende oplæg til udfoldelse af barnets indre verden. Dette kan bidrage til psykologens samlede kliniske vurdering af barnets repræsentationer af tilknytningspersoner, relationelle forbundethed og indre verden.

## Anvendelse af relevant testning af barnet

I forbindelse med undersøgelsen af barnet kan der anvendes testning af kognitive og personlighedsfunktioner, mens hverken plejeforældre/anbringelsessted eller forældre i udgangspunktet testes i tilknytningsundersøgelsen. Overordnet kan psykologiske tests opdeles i nedennævnte hovedgrupperinger i forhold til afdækning af kognitive funktioner og personlighedsfunktioner:

### 1. Metoder til testning og afdækning af kognitive funktioner, herunder begavelse og funktionsniveau samt fleksibilitet, opmærksomhed og andre eksekutive funktioner:

- » Kognitions- og intelligencetest
- » Eventuelle specifikke neuropsykologiske tests
- » Selvrapporteringskemaer/spørgeskemaer.

### 2. Metoder til testning og afdækning af personlighedsfunktioner, herunder affektregulering, forsvarsmekanismer, indlevelsessevne mv.:

- » Personlighedsprøver
- » Billed- eller storytelling test
- » Struktureret interview
- » Selvrapporteringskemaer/spørgeskemaer.

## Anvendelse af metoder til at vurdere barnets tilknytning

Det kan i nogle situationer være relevant, at psykologen anvender metoder til vurdering af barnets tilknytning. Undersøgelsesmetoder med fokus på tilknytning bør ikke stå alene i vurderingerne, men bør indgå som et led i den mere omfattende vurdering af barnets samlede tilknytnings- og tilhørsituation.

Der findes to overordnede metodiske tilgange til at vurdere barnets tilknytning i psykologisk/tilknytnings-teoretisk forstand: spørgeskemaer og observatørbaserede metoder:

- *Spørgeskemaer* måler individets egen oplevelse af sig selv og afspejler dermed ikke nødvendigvis tilknytning, som den ville blive vurderet af udenforstående.
- *Observatørbaserede metoder* søger gennem specifikke spørgsmål og stimuli at opnå et billede af individets indre arbejdsmodeller, det vil sige de systematiserede forventninger og leveregler, som individet har for dets nære relationer. Observatørbaserede metoder kan inddeles i to hovedgrupper:

- » Interviewbaserede metoder, hvor interviewpersonen interviewes om tilknytningsrelaterede problemstillinger.
- » Projektive metoder, hvor interviewpersonen forelægges materiale, som han/hun skal forholde sig til, fx fortælle hvad han/hun ser eller sin forståelse af det forelagte materiale.

De to metodiske tilgange måler forskellige fænomener, som kun i begrænset grad overlapper hinanden.

Det beror altid på en konkret vurdering, hvorvidt der som led i den kliniske psykologiske undersøgelse af barnet er behov for en nærmere undersøgelse af barnets kognitive funktioner og personlighedsfunktioner eller barnets tilknytning/tilknytningsmønster i psykologisk forstand.

## Barnets oplevelse af sig selv og sin egen situation

Tilknytningsundersøgelsen skal også give information om barnets egen oplevelse af og forhold til plejeforældre/anbringelsessted, herunder øvrigt netværk. Endvidere skal barnets oplevelse af forholdet til forældrene og eventuelt øvrigt netværk belyses.

Det er vigtigt, at barnets oplevelse af sig selv og egen situation kommer til udtryk gennem psykologens interaktion med barnet ved leg, samtale, spil eller mere systematiske aktiviteter. Herved får psykologen mulighed for at danne sig en klinisk forståelse og vurdering af barnet og dets perspektiv, herunder barnets opfattelse af at bo og forblive på anbringelsesstedet/i plejefamilien. Psykologens undersøgelse af barnets perspektiv supplerer børne- og ungerådgiverens informationer fra børnesamtalen. Den psykologiske undersøgelse af barnets perspektiv bør omhandle barnets egne ønsker, holdninger og meninger samt psykologens forståelse og vurdering af barnets perspektiver sammenholdt med barnets udviklingsmæssige behov.

Den kliniske psykologiske undersøgelse af barnet har til formål at kortlægge barnets tilknytnings- og tilhørsforhold og barnets eget perspektiv. Nogle børn vil kunne formulere klare ønsker om deres fremtid, og det vil da være et led i undersøgelsen at forstå baggrunden herfor. Andre børn er mere tilbageholdne og i mindre grad villige eller i stand til at indgå i undersøgelsen ved samtale. Muligheden for at danne sig et billede af sådanne børns



tilhørsforhold og eget perspektiv er da mere vanskelig. Psykologen må i disse situationer søge at etablere et samspil med barnet gennem leg eller anden fælles aktivitet for at den vej at danne sig et billede af barnet og baggrunden for dets lykkethed.

Der bør altid indgå informationer om barnets bidrag i samspillet med plejeforældre/anbringelsessted gennem samspilsobservation. Det samme gør sig gældende i forhold til barnets bidrag i samspillet med forældrene, hvis en sådan samspilsobservation er relevant og mulig.

## Informationer fra plejeforældre

Formålet med denne del af tilknytningsundersøgelsen er at belyse barnets tilknytnings- og tilhørsforhold til plejeforældrene. Ved en permanent anbringelse til et opholdssted eller en institution gælder de samme faglige anbefalinger som beskrevet i forhold til plejefamilier. Her undersøges tilknytning og tilhørsforhold i forhold til en eller flere pædagoger eller andet personale ud over tilknytning i forhold til anbringelsesstedet, skolen og omgivelserne.

Det er ikke plejeforældrenes forældrekompetencer, der skal undersøges. Udgangspunktet for undersøgelsen er, at plejeforældrene er godkendt af myndighederne til at have kompetencerne som anbringelsessted, og deres forældrekompetencer skal derfor ikke vurderes i undersøgelsen. Derimod skal kvaliteten af det relationelle miljø vurderes, herunder plejeforældrenes kapacitet til at støtte barnet udviklingsmæssigt, og hvorvidt det relationelle miljø imødekommer barnets behov for tryghed, forudsigelighed og for at høre til. Dette forudsætter et samspil mellem plejeforældre og barn, hvor plejeforældre er i stand til at tage imod, rumme og besvare barnets udspil på en måde, som er udviklingsstøttende, selv hvis barnet ikke er trygt tilknyttet i den snævre fagpsykologiske forstand.

### Samtaler med plejeforældre

Samtaler med plejeforældre giver grundlag for, at psykologen kan danne sig et indtryk af kvaliteten af det relationelle miljø på barnets anbringelsessted.

Foruden samtaler med plejeforældre bør der altid indgå informationer fra observationer af samspil mellem plejeforældre og barnet i en tilknytningsundersøgelse. Information fra samtaler med plejeforældre giver sammen med information fra samspilsobservation grundlag for psykologens vurdering af det relationelle miljø i plejefamilien og barnets tilknytnings- og tilhørsforhold til plejeforældre.



### Forhold, som samtaler med plejeforældre bør belyse

Samtalerne med plejeforældre bør blandt andet belyse følgende forhold:

- Plejeforældrenes forståelse af barnet og dets udvikling under anbringelsen, herunder forholdet til øvrige familiemedlemmer/andre beboere på anbringelsesstedet.
- Plejeforældrenes opfattelse af egen rolle og dennes betydning for barnet, herunder deres opfattelse af rollen som plejeforældre og rollefordelingen i den fælles omsorgs-/forældrefunktion.
- Plejeforældrenes opfattelse af barnets forhold til barnets familie og deres egen rolle som støtte for barnet i dets relation til forældre og netværk.
- Plejeforældrenes opfattelse af barnets forhold til dagtilbud, skole, kammerater, deltagelse i fritidsaktiviteter mv.
- Plejeforældrenes holdning til barnets forbliven i plejefamilien.
- Plejeforældrenes opfattelse af adoption, og hvad det vil betyde for barnet, hvis der er tale om en undersøgelse efter adoptionslovens § 9, stk. 4, samt hvordan de forholder sig til dette.



## Informationer fra forældre

I tilknytningsundersøgelser er barnets aktuelle tilknytning til plejeforældre/anbringelsesstedet det primære, men i både sager om permanent anbringelse og adoption uden samtykke skal der også indgå en vurdering af barnets tilknytnings- og tilhørsforhold **til forældrene**. I de situationer, hvor forældrene deltager i undersøgelsen, vil psykologen gennem samtaler og eventuelle observationer af samspillet mellem barn og forældre søge at afdække barnets tilknytning og tilhørsforhold til forældrene.

### Samtaler med forældre

Deltager forældrene i tilknytningsundersøgelsen, skal psykologen afholde en eller flere samtaler med forældrene.

Kvalitet



#### Forhold, som samtaler med forældre bør belyse

Samtaler med forældrene bør særligt belyse følgende forhold:

- Forældrenes opfattelse af barnet, fornemmelse for barnets særpræg og egenart samt deres billede af deres egen relation til barnet.
- Forældrenes oplevelse af egen rolle og betydning i barnets liv.
- Forældrenes fornemmelse for barnets perspektiv, herunder hvilken betydning plejeforældre/anbringelsesstedet har for barnet.
- Forældrenes forståelse af, hvordan barnet trives i skolen/dagtilbuddet og øvrigt miljø hos plejefamilien/anbringelsesstedet.
- Forældrenes opfattelse af barnets relation til netværket omkring forældrene.

Samtaler med forældrene kan efter en konkret vurdering suppleres med observationer af samspil mellem barnet og forældrene og dermed give et billede af barnets tilknytnings- og tilhørsforhold til sine forældre.

## Informationer fra barnets netværk

Psykologen skal som en del af sin vurdering af barnets samlede tilknytnings- og tilhørssituation beskrive barnets netværk. Beskrivelsen af barnets netværk i plejefamilien bør omfatte en beskrivelse af dels det familiære netværk hos plejefamilien, herunder fx plejeforældrenes biologiske børn samt eventuelle øvrige børn i plejefamilien, dels bør der så vidt muligt indgå en beskrivelse af barnets tilknytnings- og tilhørsforhold til lokalmiljøet, eksempelvis barnets skole, naboer, plejefamiliens venner, fritidsliv og kammerater fra skole- og fritidsinteressesammenhænge. I det omfang, det er relevant og muligt, skal barnets tilknytnings- og tilhørsforhold til barnets familiære netværk, eksempelvis søskende, bedsteforældre eller andre i familien, også indgå i tilknytningsundersøgelsen. Ved en permanent anbringelse på opholdssted eller institution beskrives, hvordan barnets tilknytnings- og tilhørsforhold er til andre børn på anbringelsesstedet, skole, fritidsaktiviteter mv. Psykologens beskrivelser af barnets netværk kan basere sig på relevante sagsakter, samtaler og/eller observationer.

Hvilke personer, der inddrages i undersøgelsen for at beskrive barnets tilknytnings- og tilhørsforhold til netværk, bør fremgå af tilknytningsundersøgelsens opdrag. Udvælgelsen af personer i barnets netværk, der kan være relevante at inddrage i tilknytningsundersøgelsen, beror på en vurdering af, hvilke personer der for barnet spiller en betydningsfuld rolle i barnets liv. Det gælder, både når der er tale om barnets professionelle og private netværk. Fremkommer der oplysninger undervejs i tilknytningsundersøgelsesforløbet, der gør, at psykologen overvejer, om der er andre fra barnets netværk, det vil være relevant at indhente informationer fra, bør psykologen tage kontakt til børne- og ungerådgiveren med henblik på at drøfte og eventuelt justere rammerne for undersøgelsen. Det kan eksempelvis være, hvis psykologen vurderer, at der er uregelmæssigheder eller inkongruens i de fund, psykologen har gjort i de øvrige

informationskilder. Der vil det være relevant og nødvendigt at indhente information og viden fra barnets netværk for at opnå yderligere indsigt i eller forståelse af barnets samlede tilknytnings- og tilhørssituation.

## Informationer fra observationer af samspil

I tilknytningsundersøgelser indgår metoder til observation af samspil mellem barn og plejefamilie/anbringelsessted og hvis relevant og muligt mellem barn og forældre. Gennem den interaktion, der kommer til udtryk i struktur, følelsesmæssig udveksling, omsorg og krav sætning, giver observationer af samspil information om kvaliteten af det relationelle miljø mellem barn og henholdsvis plejeforældre/anbringelsessted og forældre. Observationerne kan således fortælle, på hvilke måder og i hvilken grad interaktionen virker fremmende eller hæmmende på barnets trivsel og udvikling.

### Metoder til observationer af samspil

Metoder, der kan anvendes ved samspilsobservationer, har til formål at afdække temaer i interaktionen mellem barnet og dets omsorgspersoner, herunder struktur, afstemning og gensidighed mv. Der skelnes mellem følgende typer af samspilsobservationer:

- Ustrukturerede observationer, typisk ved hjemmebesøg
- Strukturerede observationer, hvor der stilles ikkevaliderede opgaver
- Strukturerede metoder med valideret metodik.

Samspilsobservationen kan være ustruktureret og finde sted, ved at psykologen er sammen med barnet og barnets plejefamilie/familie og har fokus på interaktionen imellem barn og plejeforældre. Ofte finder en sådan observation sted ved et hjemmebesøg, hvor plejefamilien er i sine naturlige rammer og kan inddrage de øvrige personer/familiemedlemmer, der bor på stedet/i hjemmet. I ustrukturerede samspilsobservationer vil psykologen typisk forholde sig neutralt og diskret observerende til samspillet.

I strukturerede samspilsobservationer vil psykologen aktivt igangsætte lege eller mere strukturerede og regelbundne aktiviteter. Observationen kan være struktureret i en form, hvor der stilles ikkevaliderede opgaver.

Her giver psykologen plejefamilien/familien én eller flere opgaver, som de skal samarbejde om at løse, mens psykologen iagttager deres samspil.

Observationen kan også være struktureret med valideret metodik. I flere strukturerede samspilsobservationer ved valideret metodik er det praksis, at samspillet optages på video, som bruges til opgørelse og scoring af betydningsfulde aspekter af samspillet.

Ofte vil en kombination af ustrukturerede og strukturerede metoder være hensigtsmæssig. Hvor mange observationer, der udgør et tilstrækkeligt vurderingsgrundlag, beror på en konkret vurdering i den enkelte sag. Det vil blandt andet hænge sammen med, hvorvidt der viser sig et gentagende mønster i samspillet.

### Informationer fra observation af samspil mellem barnet og plejeforældre/anbringelsessted

Information fra samtaler med plejeforældre/anbringelsessted giver sammen med information fra samspilsobservationer grundlag for psykologens vurdering af barnets forbundethed med det relationelle miljø i plejefamilien/på anbringelsesstedet.

Kvalitet



#### Anvendelse af ustrukturerede og strukturerede samspilsobservationer

Der bør altid gennemføres mindst én ustruktureret samspilsobservation mellem barn og plejefamilie. Den ustrukturerede observation er en central informationskilde i en tilknytningsundersøgelse, fordi den giver et billede af barnets interaktion med plejefamiliens medlemmer i hverdagen. Observationen kan med fordel suppleres af en struktureret observation, hvor de medvirkende får én eller flere opgaver, de skal løse, og hvor deres samspil observeres. Samspilsobservationerne tilrettelægges ud fra henholdsvis det konkrete opdrag og psykologens vurdering i den enkelte sag.

## Informationer fra samspillet mellem barnet og forældre

Samtaler med forældrene kan suppleres med samspilsobservation af barn og forældre for at give psykologen et billede af barnets tilknytnings- og tilhørsforhold til forældrene. Sådanne samspilsobservationer vil være relevante, hvor forældrene ønsker at medvirke i undersøgelsen, og hvor forholdene i øvrigt gør det relevant, eksempelvis hvis der er regelmæssigt samvær i forvejen. Observationer af samspillet mellem barn og forældre kan være strukturerede, ustrukturerede eller begge dele afhængigt af den konkrete sag.

## Sammenfatning af informationer og udarbejdelse af erklæring

Undersøgelsens informationer skal beskrives og sammenfattes i en skriftlig erklæring. Tilknytningsundersøgelsen skal være én aktuel sagkyndig erklæring og ikke en sammenskrivning af tidligere akter eller en flerhed af erklæringer. Den bør så vidt muligt indeholde en klar og tydelig konklusion.

Erklæringen skal give en beskrivelse af de indsamlede oplysninger. Afhængigt af det konkrete opdrag vil sammenfatningen og konklusionen typisk give en helhedsvurdering af:

- Barnets udviklingsniveau og vurdering af karakteren af den relation, forbundethed og tilknytning, som barnet har udviklet til plejeforældre/anbringelsesstedet og øvrigt netværk.
- Vurdering af plejeforældrenes muligheder for aktuelt og på sigt at kunne tilgodese barnets udviklingsmæssige behov på en måde, der tilgodeser tryghed, kontinuitet og stabilitet.
- Vurdering af forældrenes muligheder for at tilvejebringe forhold, der befordrer barnets udviklingsmæssige behov inden for en relevant tidshorizont.
- En afvejning af, i hvilket omfang anbringelsesmiljøet henholdsvis familiemiljøet vil kunne tilgodese kontinuitet og stabilitet i barnets opvækst

Kvalitet



## Tryghed for barnet i observationer af samspil med forældre

Tilrettelæggelse af en samspilsobservation bør finde sted på en måde, som giver mest tryghed for barnet, og vil altid bero på en konkret vurdering. Psykologen må vurdere formen for observationen og gøre den så skånsom som muligt for barnet og forældrene. Psykologen skal forberede barnet og forældrene, så rammen for observationen er kendt.

I situationer, hvor der gennemføres en tilknytningsundersøgelse, vil barnet altid være anbragt. Derfor skal observationerne tilrettelægges og gennemføres under hensyntagen til de eksisterende rammer for samvær, så barnet ikke lider overlast. I nogle tilfælde er samværet mellem barn og forældre fastsat til at afvikles i overvåget form, hvilket psykologen må tage højde for i sin planlægning og gennemførelse af observationerne.

Der kan være situationer, hvor det ikke er muligt at gennemføre samspilsobservationer mellem barn og forældre. Det kan fx være, hvis barnet ikke har set sine forældre i længere tid, og hvor det vurderes at udgøre en markant belastning for barnet at gennemføre observationen. Psykologen bør i de tilfælde, hvor der i længere tid ikke har været samvær mellem barn og forældre, overveje, om det er hensigtsmæssigt at etablere et samvær med det ene formål at gennemføre en samspilsobservation..



## Erklæringens sammenfattende vurdering og konklusion

Der bør i erklæringen ses en klar og logisk sammenhæng mellem undersøgelsens vurderinger og de konklusioner, der drages på baggrund heraf. Det er ikke psykologens opgave at vurdere relevante indsatser eller træffe afgørelse i sagen, og erklæringens sammenfattende vurdering og konklusion må ikke fremstå som en afgørelse.

### Tilknytningsundersøgelsens konklusion i sager vedrørende permanent anbringelse

Der bør konkluderes på undersøgelsens beskrivelser og vurderinger af barnets tilknytning til plejeforældre/anbringelsessted og til dettes/dennes netværk og omgivelser, eksempelvis skole eller dagtilbud. I det omfang, det er muligt, skal der konkluderes på barnets tilknytning til forældre, eventuelle søskende mv., og der skal så vidt muligt foretages en vurdering af forældrenes mulighed for at udvikle tilknytning til barnet. Der bør endvidere konkluderes på, hvilken betydning det kan have for barnets sundhed og udvikling, hvis barnet flyttes fra anbringelsesstedet/plejeforældrene, og hvordan tilknytningen på sigt må antages at kunne udvikle sig, også når barnet bliver voksent.

### Tilknytningsundersøgelsens konklusion i sager vedrørende adoption uden samtykke

Undersøgelsens konklusion skal omfatte en vurdering af barnets nuværende og formodede fremtidige tilknytning til henholdsvis plejefamilien og forældrene, til plejefamiliens netværk samt, hvis relevant, til forældrenes netværk. Konklusionen skal desuden give en vurdering af, hvorledes barnet opfatter plejefamilien, familie og netværk, samt hvilke overvejelser plejeforældrene gør sig i forhold til adoption. Konklusionen skal tage højde for, at der stilles større krav til betydningen af barnets tilknytning til plejefamilien end ved permanent anbringelse. Vurderingen skal belyse, om barnet i forlængelse af sit tilknytnings- og tilhørsforhold til plejeforældrene har udviklet et tilhørsforhold til plejefamiliens familie og er knyttet til dennes familiære netværk, herunder om barnet opfatter plejefamilien som sin familie og som det sted, barnet hører til.

Erklæringen skal kunne stå alene og give selvstændig mening i sagen. Psykologen må ikke forudsætte, at vigtig viden om sagen er bekendt af alle sagens parter, og skal i erklæringen:

- redegøre for opgavens karakter, omfang og baggrund
- redegøre for de vigtigste informationer fra andre sagsakter, der er brugt i undersøgelsen
- redegøre for valg af fremgangsmåde og anvendte metoder
- ved eventuel brug af tests begrunde de valgte metoder/tests og kort beskrive de enkeltes anvendelsesområde
- afveje de informationskilder, der vedrører samme forhold, når der udarbejdes vurderinger og konklusioner, samt forholde sig til de indbyrdes afvigelser, der eventuelt måtte være i vurderingsgrundlaget.

Erklæringen skal sprogligt udformes under hensyntagen til, at de undersøgte så vidt muligt skal kunne forstå den. Derfor skal fagudtryk så vidt muligt forklares, og komplicerede teoretiske fremstillinger undgås. Erklæringen må ikke blive mere omfangsrig, end opdraget tilsiger.

Psykologen skal som beskrevet i afsnit 4.2 udvise omhu og uhildethed i sit arbejde, og det gælder også i forbindelse med udfærdigelsen af erklæringen.

Lovgivning

§

## Omhu og uhildethed

### Psykologloven, § 16

Autoriserede psykologer skal udvise omhu og uhildethed ved udfærdigelse af erklæringer, som de afgiver i deres egenskab af autoriserede psykologer.

Omhu i forbindelse med udfærdigelse af erklæringen kan eksempelvis komme til udtryk ved, at psykologens konklusioner og vurderinger fremstår tilstrækkeligt underbyggede. Det betyder fx, at psykologen skal beskrive baggrunden for sagen tilstrækkeligt i erklæringen, ligesom psykologen skal beskrive sit kliniske indtryk af barnet og redegøre for gennemførte samspilsobservationer, herunder indhold og resultater. Psykologens vurderinger skal bero på, at psykologen forholder sig neutralt under udførelsen af undersøgelsen.

Den autoriserede psykolog bærer ansvaret for den erklæring, vedkommende underskriver, herunder for omfang, indhold og udførelse af den undersøgelse, som erklæringen vedrører.

Nedenfor er til inspiration indsat et forslag til disposition for erklæringen for tilknytningsundersøgelsen, som skal tilpasses den konkrete sag og dennes særlige forhold.



## Forslag til disposition for erklæringen

Navne og faktuelle oplysninger på dem, som undersøgelsen vedrører. Undersøgelsens formål, herunder opdrag.

### Undersøgelsens form

- Undersøgelsesperiode, herunder antal møder med hvem og hvornår.
- Information om tilbagemelding.

### Informationer fra sagsakter

- Informationer, der bruges og belyser baggrunden for undersøgelsen, et resumé af sagen og informationer om barnets opfattelse af egen situation og samværsforhold.

### Informationer fra barnet

- Vurdering af barnets psykiske struktur, udviklingsniveau og udviklingsmæssige behov.
- Barnets beskrivelse af sin oplevelse af forbundethed med det relationelle miljø i plejefamilien/på anbringelsesstedet (plejeforældre, plejeforældrenes børn og familie, andre plejebørn, personale og andre børn på anbringelsesstedet, øvrigt netværk omkring plejefamilien/på anbringelsesstedet).
- Barnets beskrivelse af sin oplevelse af forbundethed med forældre.
- Eventuelle informationer om barnet indhentet af andre netværkspersoner.
- Delvurdering på baggrund af informationer fra barnet.

### Informationer fra plejeforældre/anbringelsessted og eventuelt netværk

- Plejeforældrenes/anbringelsesstedets forståelse af barnet og dets udvikling under plejeforlø-

bet, herunder forhold til andre børn i hjemmet/på stedet.

- Egen opfattelse af rolle som plejeforældre/anbringelsessted.
- Plejeforældrenes/anbringelsesstedets opfattelse af barnets relation til forældre, herunder deres egen rolle med hensyn til at støtte barnet i denne relation.
- Vurdering af plejeforældrenes/anbringelsesstedets samspil med barnet ud fra validerede metoder.
- Delvurdering på baggrund af informationer fra plejeforældre/anbringelsessted og netværk.

### Informationer fra forældre og eventuelt netværk

- Forældrenes opfattelse af barnet, fornemmelse for barnets særpræg og egenart samt betydning for forældrene.
- Forældrenes fornemmelse for barnets perspektiv, herunder hvilken betydning anbringelsesstedet/plejeforældrene har for barnet samt betydningen af skole/dagtilbud og øvrigt netværk omkring plejefamilien/på anbringelsesstedet.
- Vurdering af forældrenes samspil med barnet ud fra validerede metoder.
- Delvurdering på baggrund af informationer fra forældre og eventuelt øvrigt netværk.

### Samlet vurdering og konklusion

- Delvurderinger fra alle informationskilder sammenholdes og afvejes til en samlet vurdering med henblik på at besvare undersøgelsens opdrag.

## Gennemgang af undersøgelsens erklæring

Gennemgangen af erklæringen udgør afslutningen på tilknytningsundersøgelsen og har til formål at give henholdsvis barn, plejeforældre/anbringelsessted og forældre viden om det billede, som psykologen har dannet sig af barnets tilknytnings- og tilhørsforhold, samt den vurdering og konklusion, psykologen har foretaget. Endvidere har gennemgangen til formål, at faktuelle fejl eller graverende misforståelser kan rettes. Det er vigtigt, at de undersøgte kan genkende sig selv i erklæringens gengivelse af, hvad de har sagt og bidraget med i undersøgelsens forløb, også selvom de ikke nødvendigvis er enige i psykologens vurderinger og konklusioner. De undersøgtes kommentarer kan med fordel vedhæftes eller tilføjes erklæringen som bilag.

Når psykologen har færdiggjort sin erklæring, skal erklæringen, eller dele af denne, gennemgås med de medvirkende, inden erklæringen sendes til kommunen. Gennemgangen af tilknytningsundersøgelseserklæring med henholdsvis barn, plejeforældre og forældre understreger rollefordelingen mellem psykolog og børne- og ungerådgiver, hvor psykologen bidrager med oplysningsgrundlag for afgørelsen, mens sidstnævnte er opdragsgiver og har beslutningskompetence.

Som udgangspunkt er børne- og ungerådgiveren ikke til stede under gennemgangen af erklæringen med undersøgte. Under konkrete omstændigheder kan det imidlertid være velbegrunderet, at børne- og ungerådgiver deltager, eller at børne- og ungerådgiver bliver bekendt med erklæringens indhold for det undersøgte barn. Det kan fx være, hvis børne- og ungerådgiver eller psykolog vurderer, at der er en risiko for, at undersøgte vil reagere kraftigt på undersøgelsens resultat. Børne- og ungerådgiverens tilstedeværelse under gennemgangen kan også skyldes, at undersøgte selv ønsker, at børne- og ungerådgiver deltager.

Hvordan psykologen bedst gennemgår erklæringen med de undersøgte, vil afhænge af den enkelte sag. Det skal overvejes i den konkrete sag, om det undersøgte barn er tilstrækkeligt modent og har et funktionsniveau, som muliggør, at barnet vil kunne forstå det, der bliver gennemgået, eller om der er brug for særlige tilpasninger i den sammenhæng. Gennemgangen af erklæringen med barnet vedrører den del af tilknytningsundersøgelsen, der konkret omhandler barnet. Gennemgangen med barnet kan foregå med barnet, eller hvor barnet er sammen med plejeforældrene.

Psykologen skal give plejeforældrene en tilbagemelding på de dele af undersøgelsen, som de har deltaget i, og psykologen skal gennemgå de relevante dele af erklæringen med dem.

Forældrene skal altid have mulighed for at få en tilbagemelding på den samlede undersøgelse. Har forældrene deltaget i undersøgelsen, gennemgår psykologen erklæringen med dem. Har forældrene ikke deltaget i undersøgelsen, har kommunen ansvar for at gennemgå undersøgelsen (erklæringen) med dem og sikre partshøring.



# Kapitel 7. Den socialfaglige omsætning af en tilknytningsundersøgelse

---

Efter psykologen har færdiggjort og gennemgået erklæringen med de medvirkende, oversendes den til kommunen. Herfra bliver den en del af oplysningsgrundlaget i den konkrete sag, og det er nu kommunens ansvar, i praksis børne- og ungerådgiverens, at anvende oplysninger og vurderinger fra tilknytningsundersøgelsen i den børnefaglige undersøgelse. Kommunens opgave er at omsætte denne nye viden og beslutte, om kommunen vil indstille til permanent anbringelse eller adoption uden samtykke. Det er børne- og ungerådgiverens opgave at tilrettelægge en effektiv sagsbehandling uanset den påtænkte indsats.

## De afsluttende møder i forbindelse med tilknytningsundersøgelsen

Når kommunen har modtaget erklæringen fra psykologen, inviterer kommunen gerne alle involverede parter til et afsluttende møde om tilknytningsundersøgelsen. Hvis barn, plejeforældre/anbringelsessted eller forældre har skriftlige bemærkninger til undersøgelsen, bør de vedlægges erklæringen som bilag.

Formålet med afslutningsmøderne er at styrke en fælles forståelse af de forhold og vurderinger, som psykologen peger på i sin undersøgelse. Børne- og ungerådgiver og psykolog skal være opmærksomme på, hvilke oplysninger der kan deles med hvem. Barnet, plejeforældre/anbringelsesstedet og forældrene får herved lejlighed til endnu engang at få gennemgået undersøgelsens centrale pointer, og børne- og ungerådgiveren får uddybet konklusionerne ved den mundtlige gennemgang. Børne- og ungerådgiveren skal redegøre for, hvad kommunen vurderer, der videre skal ske i sagen.

De afsluttende møder afholdes på samme vis som opstartsmøderne og med deltagelse af psykolog, børne- og ungerådgiver samt eventuelt dennes faglige leder. I praksis vil det ofte være et møde med deltagelse af barnet og plejefamilien og et andet møde med deltagelse af forældrene.

Børne- og ungerådgiveren skal også i denne del af forløbet have en særlig opmærksomhed på barnet, og hvordan barnet bedst inddrages. Hvorvidt det er hensigtsmæssigt, at barnet deltager i afslutningsmødet eller ej, afhænger af flere faktorer, herunder barnets modenhed og sagens karakter. Uanset om barnet deltager på mødet, skal barnet informeres og vejledes om, hvad undersøgelsen har givet anledning til, og hvad der fremadrettet skal ske. Deltager barnet på mødet, skal en eventuel bisidder inviteres med, såfremt barnet ønsker en sådan. Børne- og ungerådgiveren skal også opfordre forældrene til at medtage en eventuel bisidder eller støtteperson, som kan understøtte dem både før, under og efter mødet.

## Fra undersøgelse til valg af indsats

Efter det afsluttende møde om tilknytningsundersøgelsen er det kommunens opgave i den børnefaglige undersøgelse, på baggrund af det samlede oplysnings- og dokumentationsgrundlag i sagen, at analysere og vurdere, hvad der i den konkrete sag er til barnets bedste. Herefter skal kommunen træffe afgørelse om, hvorvidt der skal iværksættes en indsats og hvilken, herunder om kommunen vurderer, at det er til barnets bedste at indstille til permanent anbringelse eller adoption uden samtykke til plejeforældrene.





### Forslag til dagsorden til det afsluttende møde

Ud fra den konkrete sag og dens forløb vil det ofte være relevant at komme omkring følgende punkter på det afsluttende møde:

- *Baggrund for tilknytningsundersøgelsen* ved børne- og ungerådgiver.
- *Gennemgang af erklæringen* ved psykolog.
- *Spørgsmål til undersøgelsen og eventuelt gennemgang af kommentarer* ved barn, plejeforældre/anbringelsessted og forældre.
- *Den videre proces* ved børne- og ungerådgiver.



### Forvaltningsmæssige overvejelser, når erklæringen skal omsættes i den socialfaglige indsats

Børne- og ungerådgiveren skal forholde sig til og omsætte den nye viden fra tilknytningsundersøgelsen i sit videre socialfaglige arbejde i sagen. I forbindelse med afslutningen af den børnefaglige undersøgelse bør børne- og ungerådgiveren blandt andet overveje følgende:

- Hvilken viden giver tilknytningsundersøgelsen om barnets tilknytnings- og tilhørsforhold til plejefamilien/anbringelsesstedet? Er der behov for indsatser, som kan styrke denne og hvordan?
- Har barnet særlige støttebehov, som skal imødekommes? Hvordan understøttes barnets udvikling på kort og lang sigt?
- Hvilken viden giver tilknytningsundersøgelsen om muligheden for at udvikle barnets tilknytning til forældre og eventuelt netværk? Er det muligt og hvordan? Giver det mening i forhold til anbringelsens samlede formål?
- Giver viden fra tilknytningsundersøgelsen anledning til revurdering af samværsafgørelsen og tilrettelæggelsen af samværet?

# Kapitel 8.

## Klagemuligheder

---

En tilknytningsundersøgelse, herunder dens indhold og konklusioner, kan ikke påklages.

Kommunens beslutning om at iværksætte og gennemføre en tilknytningsundersøgelse er ikke en afgørelse. Der er derfor ikke mulighed for at påklage, at en kommune vil – eller ikke vil – igangsætte en sådan. En tilknytningsundersøgelse gennemføres som en del af den børnefaglige undersøgelse og er derfor et led i sagsbehandlingen i forhold til at oplyse sagen. Hvis en borger ønsker at klage over sagsbehandlingen, skal klagen rettes til den pågældende kommunes ledelse.

Tilknytningsundersøgelser indgår ofte i sager, hvor der efterfølgende træffes en kommunal afgørelse. Denne afgørelse træffes på baggrund af kommunens samlede oplysnings- og dokumentationsgrundlag i sagen, herunder informationer og vurderinger fra tilknytningsundersøgelsen. Ønsker en af sagens parter at klage over kommunens afgørelse, skal de følge den almindelige klagevejledning herfor.

Det er kommunens børne- og ungeudvalg, der behandler og træffer afgørelse om permanent anbringelse. Afgørelsen kan påklages til Ankestyrelsen. Ankestyrelsens afgørelse kan påklages til byret.

I sager, hvor kommunen indstiller til adoption uden samtykke, vurderer kommunens børne- og ungeudvalg sagen, og hvis de er enige i kommunens indstilling, indstiller de til Ankestyrelsen, at Ankestyrelsen skal træffe afgørelse om adoption uden samtykke. Ankestyrelsen har afgørelseskompetencen i sager om adoption uden samtykke. Ankestyrelsens afgørelse kan påklages til by- og landsret.

### Utilfredshed med tilknytningsundersøgelsens faglige kvalitet og psykologens arbejde

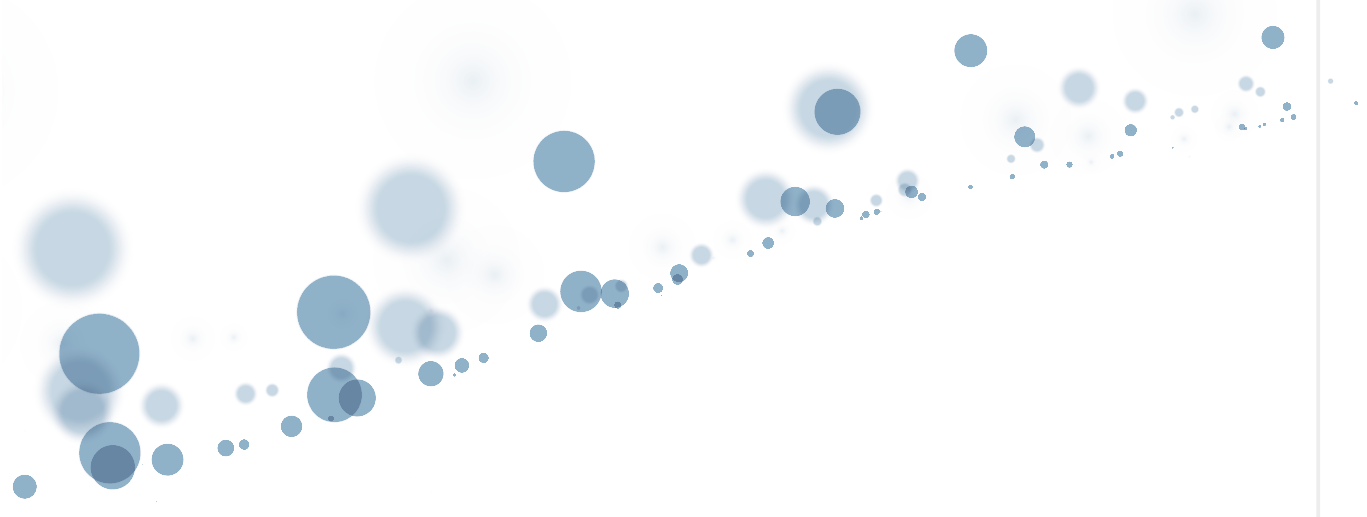
Har en part i sagen indvendinger til undersøgelsens indhold eller konklusionerne i erklæringen, bør han eller hun gøre opmærksom herpå og bede om at få vedlagt sine skriftlige bemærkninger til erklæringen som bilag hertil.

Psykolognævnet er en tilsynsmyndighed og ikke en klageinstans. Psykolognævnets tilsyn forholder sig til kvaliteten af det psykologfaglige arbejde i den konkrete sag, herunder om den autoriserede psykolog har overholdt relevante pligter og krav. Psykolognævnet vurderer blandt andet, om der er grundlag for at udtale kritik af psykologens virke i sagen. Nævnet kan ikke vurdere, hvilken betydning en eventuel kritik kan få for den videre sag hos opdragsgiveren. Psykolognævnet fører tilsyn med alle autoriserede psykologer uanset deres ansættelsessted.

Der kan ikke indgives en klage til Psykolognævnet, men der kan rettes henvendelse til Psykolognævnet, med henblik på at nævnet iværksætter en tilsynssag, hvis dem, der har medvirket i undersøgelsen, mener, at den autoriserede psykolog ikke har overholdt de pligter, der følger af psykologloven. Den, der henvender sig, er ikke part i en tilsynssag. Det er Psykolognævnet, der beslutter, om der er grundlag for at rejse en tilsynssag. Selvom der er en tilsynssag i Psykolognævnet, har det ingen opsættende virkning i forhold til sagsbehandlingen. Det betyder, at det ikke har nogen praktisk betydning for sagsbehandlingen, der derfor fortsætter.<sup>11</sup>

---

11 For mere viden om Psykolognævnets rolle og ansvar henvises til Psykolognævnets hjemmeside.





Social- og Boligstyrelsen  
Edisonsvej 1  
5000 Odense C  
Tlf.: 72 42 37 00

[www.sbst.dk](http://www.sbst.dk)

April 2024

